

ARROYOMOLINOS 6

David Bustamante, Orquesta Panorama y ocio para todas las edades protagonizan las fiestas del Corpus



Arroyomolinos celebrará las fiestas del Corpus 2026 con casi dos semanas de conciertos, actividades familiares, espectáculos populares y un importante refuerzo de seguridad en torno al recinto ferial de la calle Madrid. La programación reunirá a artistas y orquestas de primer nivel como David Bustamante, Panorama, París de Noia y La Misión, además de propuestas para todos los públicos como 'Pica Pica' o el concurso de Autos Locos

ÓSCAR LALANNE EXIGE MÁS TRENES 7

El alcalde de Humanes planta cara al Ministerio por el abandono de la C5 y pide soluciones reales

Los continuos retrasos, averías y problemas de frecuencia en la Línea C5 de Cercanías han llevado al límite la paciencia de miles de usuarios del sur de Madrid y la comarca de la Sagra. En este contexto, Óscar Lalanne ha reclamado al Ministerio de Transportes medidas inmediatas y compromisos reales para Humanes, denunciando que las grandes promesas de inversión y modernización siguen sin traducirse en mejoras efectivas. Recuerda el edil que no se trata solo de Humanes, sino de toda la Sagra, pues es en su municipio donde pueden coger el tren



ENTREVISTA 20-21



Clara Janés: "Jamás pensé que sería una de las pocas mujeres que están en la RAE"

Es de las poquísimas mujeres en ocupar sillón en la Real Academia Española de la Lengua. De hecho, Clara Janés (1940) fue la décima mujer en entrar en la institución. Poeta y pionera en la poesía 'científica', pronto publicará 'Einstein más allá de la luz'

DEPORTES 14

El Flexicar Fuenlabrada apela a la épica para remontar su playoff de cuartos ante Palencia



El conjunto fuenlabreño necesita una auténtica proeza para meterse en las semifinales por el ascenso a la Liga ACB tras perder los dos primeros partidos de su playoff de cuartos de final frente al Palencia, el primero de paliza (90-52) y el segundo de manera agónica (83-79). Los de Iñaki Martín afrontan este viernes en el pabellón Fernando Martín (21:00 horas) el tercer duelo de la serie con el objetivo de recortar distancias y forzar un cuarto partido que se jugaría el domingo también en Fuenlabrada

ENCUESTAS

Vota en nuestra web
www.alcabodelacalle.es

Fuenlabrada 4

¿Apoya la moción de apoyo a la regularización de migrantes?

CELEBRA CON NOSOTROS
tu evento especial

BODAS
BAUTIZOS
COMUNIONES
ANIVERSARIOS
EVENTOS CORPORATIVOS

Restaurante | Vinoteca | Terraza | Menús especiales
91 192 31 23 - reservas@bacogetafe.es
www.bacogetafe.es

LA COLUMNA

Paula Arenas Martín-Abril

A veces la única manera de salir adelante es no esperar justicia

Violencia también es dejar a una mujer sin recursos; hacer todo lo posible para que no pueda respirar; quitarle toda credibilidad con falsos discursos sobre ella. Y hay unas cuantas mujeres que han vivido, atravesado y transitado por tierras así de farragosas, resbaladizas y que a punto han estado de dejarlas en la asfixia. Esa era la idea, el malvado fin, la perversa venganza: que no pudieran. Que dejaran caer los brazos al tiempo que iban ahogándose. Mujeres que han sufrido y sufren la ira de quien no va a perdonar su abandono, porque, señores, a muchas mujeres se les hace pagar no querer continuar con una relación. En tantos casos una relación terrible. Y, sí, eso es también violencia. Tal vez indemostrable, pero violencia. Por desgracia la injusticia, el daño, el mal, es mucho más difícil de probar que un homicidio. Si a quienes hacen frente estas mujeres, valientes y resistentes hasta límites que deberían estar prohibidos, tienen poder, la batalla es tan desigual que la salida es no esperar justicia.

EDITORIAL

Cuando la cobardía empezó a parecer inteligencia y la valentía una forma de ingenuidad

La palabra 'valiente' ha sido despojada de su significado. Ya no describe a quien actúa con honestidad, sino a quien se expone inútilmente, a quien se complica la vida por no aceptar las reglas tácitas de la comodidad general. Ser valiente empieza a verse como una excentricidad. Como una falta de pragmatismo. Como el gesto ingenuo de alguien que todavía no ha entendido cómo funciona el mundo

Que ser valiente no salga tan caro, cantaba Sabina. Y había en ese verso una mezcla de verdad y derrota que solo algunas canciones consiguen sostener con el paso del tiempo. Porque ser valiente siempre tuvo un precio, pero hubo épocas en las que al menos existía cierto reconocimiento moral hacia quien decidía asumirlo. El cobarde podía sobrevivir mejor, sí, pero sabía que lo era. Había todavía una frontera ética, cultural y hasta emocional entre quien daba un paso al frente y quien prefería esconderse detrás de otros. Hoy esa frontera parece haberse borrado.

La palabra 'valiente' ha sido despojada poco a poco de su significado. Ya no describe, o no en la mayoría de los casos, a quien actúa con honestidad sino, demasiadas veces, a quien se expone inútilmente, a quien se complica la vida por no aceptar las reglas tácitas de la comodidad general. Ser valiente empieza a verse como una falta de pragmatismo. Como el gesto ingenuo de alguien que todavía no ha entendido cómo funciona el mundo.

En cambio, la cobardía ha ido encontrando maneras de disfrazarse. Ahora se llama prudencia, inteligencia emocional, estrategia, habilidad social o capacidad de adaptación. El cobarde ya no agacha

la cabeza; simplemente "sabe moverse". No evita decir la verdad porque tenga miedo, sino porque "no compensa". No calla para protegerse, sino porque "hay batallas que no merecen la pena". Y así, poco a poco, se ha ido construyendo una cultura donde evitar el conflicto vale más que sostener una convicción.

Cuesta identificar cuándo empezó a producirse ese cambio. Quizá fue gradual, silencioso o casi imperceptible. Como sucede con las grandes deformaciones culturales: nadie las anuncia, nadie las vota, nadie las decide explícitamente, pero un día uno descubre que las palabras ya no significan lo mismo que antes.

Ha ocurrido también con otras. "Trepa", por ejemplo. Antes tenía una carga claramente negativa. Definía a quien avanzaba utilizando a otros, adulando al poderoso, escalando sin escrúpulos. Hoy, en cambio, muchas veces se le llama ambicioso, resolutivo, competitivo. Incluso admirable. Lo mismo sucede con el "pelota", figura tradicionalmente despreciada y que ahora suele camuflarse bajo conceptos mucho más aceptables: alguien que "sabe relacionarse". Quizá ahí esté una de las claves de este tiempo: hemos sofisticado la manera de nombrar las renuncias morales hasta volverlas respetables.

Cartas a la directora

Señora directora:

Quería trasladar mi preocupación: ya no se puede vivir con estos precios. Cada vez que voy al supermercado todo cuesta más y al final compras cuatro cosas y te dejas medio sueldo. La fruta está cara, la carne imposible, el pescado más, y hasta el pan parece un lujo. Por no hablar del café, que a este paso acabaremos tomando achicoria, como nuestros padres después de la guerra. Los vecinos hablamos mucho de esto porque casi todos estamos igual. La luz, el alquiler, la gasolina..., todo sube. Todo menos los salarios.

Hay gente mayor y familias que lo estamos pasando muy mal y parece que nadie hace nada de verdad. Yo no entiendo mucho de política ni de economía, pero sí sé que antes podíamos llenar el carro de la compra y ahora tenemos que mirar hasta las ofertas más pequeñas. Da rabia trabajar todo el mes y no llegar tranquilo a final de mes. Solo quería decir que así no se puede seguir.

Un vecino de Alcorcón

Quiero escribir esta carta porque estoy cansada de muchas cosas que seguimos aguantando las mujeres todos los días. Parece que aunque pasan los años, que mira que han pasado ya para que las cosas cambiaran mucho más, todavía hay hombres que se creen mejores o que pueden decirnos cómo vestir, cómo hablar o cómo vivir. A mí me molesta mucho cuando una mujer hace algo bien y enseguida dicen que ha tenido suerte, pero si lo hace un hombre entonces es porque es muy bueno. También pasa en el trabajo, donde muchas veces no nos toman en serio o tenemos que demostrar el doble. Y luego están los comentarios por la calle, las bromas que no hacen gracia y la falta de respeto en muchas situaciones.

Algunas personas dicen que exageramos, pero el machismo sigue existiendo y lo vivimos muchas mujeres todos los días. Yo solo quiero que nos traten igual y con respeto, que tampoco es pedir tanto.

M. P. R.

Escribe a redaccion@alcabodelacalle.es

Si quieres hacemos llegar alguna carta contándonos lo que te preocupa o lo que te gustaría que cambiara o alguna queja o denuncia o alegría, o simplemente tu historia, puedes hacerlo mandando un correo electrónico a redaccion@alcabodelacalle.com. Al Cabo de la Calle se reserva el derecho de publicar tales colaboraciones, así como de resumirlas.



al cabo de ...

LA CALLE

Edita

Magnífico Madrid Films S.L.

Gerente

Juan Manuel Lozano

Directora

Paula Arenas Martín-Abril
direccion@alcabodelacalle.es

Redacción

Paco Simón

redaccion@alcabodelacalle.com

Diseño y Maquetación

Antonio Rodríguez Valdés

maquetacion@alcabodelacalle.com**C/Terradas, 20****28904 GETAFE Madrid****Tel.: 91 697 82 00**

Publicidad:

Tel.: 658686696

publicidad@alcabodelacalle.es

Impresión

Rotomadrid, S.L.

Este medio no se responsabiliza de las opiniones vertidas por sus colaboradores y/o anunciantes

EL BALANCÍN

▲ Sube...



Clara Janés

Publicará la académica y poeta la obra 'Einstein más allá de la luz'. Autora de 'Kamasutra para dormir a un espectro' o 'Guardar la casa y cerrar la boca' es una de nuestras voces fundamentales



Sanidad madrileña

Según los resultados de la última Encuesta del Servicio Madrileño de Salud la Atención Primaria de los médicos ha logrado un 92,7% de satisfacción de los usuarios de la sanidad pública madrileña

▼ Baja...



Mª Jesús Montero

La que presumía de ser la mujer "con más poder de la democracia", y de ese modo llegó a Andalucía, ha llevado a su partido al peor resultado de su historia en las elecciones, con 28 escaños, dos menos que en 2022



Óscar Puente

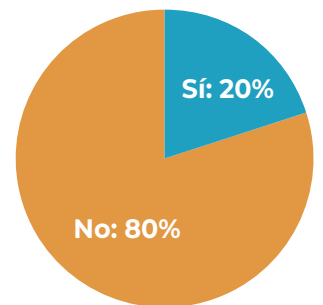
"Es tan imbécil que nos deja las pruebas para que si albergásemos alguna duda, las despejemos todas": así llama el ministro 'del insulto' a Feijóo en un tuit, volviendo a hacer gala de su bajeza intelectual

RESULTADOS ENCUESTAS

Vota en nuestra web
www.alcabodelacalle.es

Cubas de la Sagra

¿Cree que tras la reciente detención los vecinos se sienten tranquilos?



Sí: 20%

No: 80%

PURA FICCIÓN: LAS HISTORIAS DE BLANCA

"Inventario de una vigilancia"



Blanca Ubierna

Blanca se quedó mirando el café, ya sin humo y frío, como si en él pudiera ordenar lo que acababa de escuchar. El error eres tú. La frase seguía flotando, incómoda, precisa.

—Tengo una reunión —dijo sin levantar la vista—. Y voy a llegar.

Él soltó una exhalación breve, casi resignada.

—Claro que vas a ir —respondió—. Eso es lo que esperan.

Blanca alzó los ojos.

—¿"Ellos"? —preguntó.

—Los del correo no son el problema —replicó—. Son la fachada.

Blanca recogió la fotografía y la deslizó dentro del sobre con movimientos demasiado lentos, propios de ella, que cuanto mayor era su ansiedad más despacio se movía. Solo quienes la conocían muy bien sabían que era bloque, no control. Luego dobló la hoja con la frase y la guardó también.

—Entonces ven conmigo —dijo, directa, con una voz que no le gustó, que no la representaba.

Él negó casi antes de que terminara.

—No puedo entrar.

—Pero sí puedes vigilar desde fuera —insistió ella.

Una pausa para Blanca larga e injustificable; como si con ella la pusieran en una evidencia que detestaba. Acababa de pedir, para ella suplicar, ser acompañada.

—Puedo asegurarme de que salgas —concedió en un tono que a Blanca le retumbó en la dignidad.

No era suficiente ni creía que mereciera esa respuesta ni esa manera de decirla; sintió un golpe fuerte, seco, profundo de desprotección y frío. Asintió una vez, seca y seria, peleando contra las lágrimas que pretendían salir y con ello, para ella, terminar de humillarla, pues así era como se sentía, humillada. Se levantó, dejó un billete sobre la mesa —aunque el café hubiera sido "invitación de la casa"— y cogió el sobre.

—¿Dónde? —preguntó él.

—Castellana.

—Claro —murmuró—. Donde todo parece legal.

Salieron sin mirarse.

El edificio era de cristal y acero, impecable pero tan frío como acaban resultando ese tipo de construcciones. Demasiado limpio en su apariencia para lo que Blanca empezaba a intuir que había dentro. Se detuvo un instante antes de cruzar la puerta giratoria: su reflejo

volvió a aparecer, multiplicado en los paneles. Por un segundo tuvo la sensación de verse desde fuera, como en la fotografía, como si alguien más estuviera encuadrando ese momento.

—No tardes —dijo él a su espalda.

Blanca no se giró y entró. El vestíbulo olía a pulido, ni rastro de ambientador, ese olor que enmascara y que en los sitios como aquel jamás existe. Una recepcionista, también perfectamente peinada, maquillada y ataviada, levantó la vista.

—¿Nombre?

—Blanca —respondió, sin más.

La mujer tecleó algo. Sonrió, pero no con los ojos, con esa mueca que Blanca detestaba y que seguía sin comprender.

—La están esperando.

Le indicó los ascensores con gestos suaves, aprendidos, probablemente ensayados, dejando ver unas manos cuidadas de uñas largas y de color suave. Se miró las suyas mientras caminaba hacia ellos sintiendo que las tenía descuidadas, maldiciendo no haberse dado cuenta de que tenía que haberse arreglado las manos. Pulsó el botón y escondió los dedos en las palmas.

Entró sola en el ascensor, así que una vez se cerraron las puertas se miró sin disimulo en el espejo interior. Su desti-

no era la séptima planta, así que le daba tiempo a arreglar lo que estuviera fuera de sitio, pero el ascensor se detuvo en el tercer piso. Blanca frunció el ceño. Nadie esperaba. Las puertas tardaban en cerrarse, y Blanca las miraba con ansiedad. Entonces lo vio: una marca en el lateral interior de la puerta, pequeña, casi invisible. Pensó, segura de su pensamiento, que aquello era un símbolo. Tres líneas cruzadas formando algo parecido a una X incompleta. Su pulso se aceleró, había visto eso antes, y no en el edificio, en la fotografía.

Séptima planta. Las puertas se abrieron de nuevo. Un pasillo largo, alfombrado, silencioso y al fondo, una única puerta abierta.

Blanca salió y caminó sin que se escucharan sus pasos. Se detuvo a mitad del pasillo, algo en su interior gritaba que no avanzara, que diera media vuelta.

Llegó a la puerta y solo tuvo que llamar una vez.

—Adelante.

La voz no era la que esperaba.

Entró y lo primero que vio no fue a la persona detrás del escritorio, fue la pared, estaba llena de fotografías. Todas del mismo estilo. Misma precisión. Y en todas ellas... Ella, en distintos días, distintas horas, distintos lugares.

—Ahora entiendes por qué sigues en la foto.

Blanca giró la cabeza. Y esta vez, al ver quién estaba sentado al otro lado del despacho, sintió que algo se rompió.

Pensó que aquello era un símbolo: tres líneas cruzadas formando algo parecido a una X incompleta

CON LA FINALIDAD DE QUE LOS AUMNOS CONOZCAN LAS PROFESIONES DENTRO DEL ÁMBITO HOSPITALARIO

Estudiantes de 22 centros educativos descubren el trabajo hospitalario en Fuenlabrada

■ Al Cabo de la Calle

El Hospital Universitario de Fuenlabrada, centro público de la Comunidad de Madrid, ha recibido en las últimas semanas a alumnos del último curso de Educación Secundaria Obligatoria procedentes de 22 centros educativos para que conozcan las profesiones dentro del ámbito hospitalario. Esta experiencia ha sido posible a través del Programa 4º ESO+ Empresa impulsado por la Comunidad de Madrid que tiene como objetivo que el alumnado tenga un primer contacto con el mundo laboral en entornos reales.

Este año el Hospital Universitario de Fuenlabrada ha celebrado la undécima edición del programa 4º ESO+ Empresa con 27 participantes procedentes en dos periodos comprendidos durante los meses de marzo y abril. En esta edición el área de Docencia implicada en esta acción ha recibido un total de 427 solicitudes lo que demuestra el interés de los estudiantes por conocer las dinámicas de trabajo del centro hospitalario a través de esta iniciativa.



Este año se ha celebrado la undécima edición del programa 4º ESO+ Empresa

Además, este año se ha ampliado el tiempo de cada jornada para facilitar la rotación por los distintos espacios y mejorar la experiencia global.

El alumnado seleccionado ha realizado su primer rodaje en el mundo laboral en los servicios de Pediatría, Farmacia Hospitalaria, Cardiología, Medicina Intensiva, Radiodiagnóstico, Radioterapia, la Sección de Endocrinología, el Área Quirúrgica, la Unidad

de Reanimación, los laboratorios de Análisis Clínicos y Anatomía patológica, Psicología Clínica, Fisioterapia y diferentes Unidades de Enfermería.

Por su parte, los profesionales del Hospital Universitario de Fuenlabrada implicados en este proyecto han revalidado su compromiso con la docencia a través de un programa que supone un estímulo en el proceso enseñanza-aprendizaje al poder tras-

ladar a los jóvenes parte de la experiencia profesional.

Qué es el Programa 4º ESO+ Empresa

El Programa 4º ESO+ Empresa es un proyecto educativo de la Comunidad de Madrid dirigido a estudiantes y se desarrolla de forma voluntaria en un número de centros cada vez mayor, con el fin de acercar el mundo educativo y el mundo laboral, facilitando, mediante estancias en empresas e instituciones, que los jóvenes estén mejor preparados para tomar decisiones sobre su futuro académico y profesional.

Otros beneficios de esta iniciativa para los jóvenes que participan son la posibilidad de sumergirse en un entorno de trabajo adulto que les va a permitir ser testigos de una actividad profesional de gran complejidad que se desarrolla en muchos casos con materiales e instrumentos de alta tecnología, visitar instalaciones singulares y acceder al conocimiento interno de una organización compleja donde coexisten diferentes mundos del conocimiento y del saber.

SE PIDE REGULAR LAS RATIOS MÁXIMAS EN EL PRIMER CICLO

El municipio insta a Comunidad y Gobierno central a mejorar las escuelas infantiles de 0-3 años

■ A. C.

Fuenlabrada insta a todas las administraciones a tomar medidas para regular las ratios en el primer ciclo de Educación Infantil (0-3) y abrir el diálogo con las trabajadoras del sector, entre otras medidas. Así ha quedado aprobado en el pleno municipal con los votos a favor de PSOE, Más Madrid y Vox, y la abstención de PP.

La moción, presentada por PSOE y Más Madrid, pide al Ministerio de Educación que impulse una normativa estatal que regule las ratios máximas en el primer ciclo de Educación Infantil, así como los requisitos básicos del personal educativo no docente y de las instalaciones y equipamiento.

Además, señalan desde el Ayuntamiento, exige a la Comunidad de Madrid abrir vías de diálogo con las tra-

bajadoras, la Plataforma Laboral de Escuelas Infantiles y la parte social para valorar las reivindicaciones que contribuyan a mejorar la calidad del servicio.

En la moción también se reclama a la Comunidad que asuma el 100% de la financiación del primer ciclo de Educación Infantil de la Red Pública de Escuelas Infantiles y Casas de Niños y Niñas.

Al gobierno local se le insta a continuar impulsan-

do la mejora de los edificios educativos (0-3) de gestión municipal. En la moción se recuerda que en nuestra región “coexisten escuelas infantiles de la Comunidad de Madrid de gestión directa e indirecta, casas de niños y niñas, escuelas municipales conveniadas, otras escuelas municipales no integradas en la red regional, colegios públicos con unidades 0-3, y centros privados con o sin financiación pública”.



CON LOS VOTOS EN CONTRA DE PP Y VOX



Imagen del Pleno (foto: Ayto. Fuenlabrada)

El Pleno aprueba una moción en la que muestra su apoyo al proceso extraordinario de regularización de migrantes

■ R. A.

El Gobierno Local de Fuenlabrada ha mostrado su compromiso con la defensa de los derechos fundamentales de todas las personas del municipio independientemente de su nacionalidad o lugar de origen, rechazando, y así lo expresan, “todas las iniciativas políticas que intenten excluir a una parte de la sociedad y que bajo prioridad nacional solo esconden racismo y odio”. Así lo afirma en

una moción aprobada en el Pleno a iniciativa del PSOE y que ha contado con los votos a favor de PSOE y Más Madrid, y en contra de PP y Vox.

El texto también muestra su apoyo al Real Decreto 316 del pasado 14 de abril por el que el Gobierno, recalcan, “ha dado un paso de justicia” abriendo un proceso extraordinario para regularizar la situación de personas inmigrantes que “ya están aquí, que trabajan y viven aquí, en nuestros municipios”.

CONTEMPORÁNEO, CLÁSICO Y ESPAÑOL EN 'FUENLABRADA EN DANZA'



Imagen de la compañía de Nacho Duato en escena

La gran danza toma protagonismo hasta el 31 con Nacho Duato y Manuel Liñán como protagonistas

■ Al Cabo de la Calle

La danza contemporánea, el flamenco, el ballet clásico y la danza española protagonizarán durante las próximas semanas la programación cultural del Teatro Tomás y Valiente con la celebración de una nueva edición de 'Fuenlabrada en Danza'. La cita, que se desarrollará hasta el 31 de mayo, reunirá sobre el escenario a reconocidos artistas y compañías como Nacho Duato, Manuel Liñán, Poliana Lima, el Ballet Español de la Comunidad de Madrid, Nerea Carrasco y Daniel Caballero.

La concejala de Cultura, Cristina Mora, ha destacado

que esta propuesta cultural convierte la ciudad en "un punto de encuentro entre creadoras y creadores, profesionales consolidados y jóvenes talentos", ofreciendo un espacio abierto para acercar la danza a todos los públicos.

La programación arrancó el viernes 15 de mayo con 'Colores', de Nerea Carrasco y Daniel Caballero. El sábado 16 fue el turno del Ballet Español de la Comunidad de Madrid, que presentó 'Viaje al Amor Brujo'.

El ciclo también reservará espacio para el público infantil y familiar con espectáculos como 'Un cisne sin lago', una pieza de danza-teatro sensorial dirigida

a niños y niñas de entre 0 y 5 años inspirada en la música de Chaikovski, que tuvo lugar el domingo 17 en doble sesión.

Entre las propuestas más destacadas: 'Muerta de Amor', de Manuel Liñán, donde el coreógrafo explora las emociones, el deseo y las relaciones a través del movimiento. Asimismo, la compañía CaraBanza con 'Carmencita y el Lobo', una reinterpretación de 'Caperucita Roja'.

El cierre llegará con la compañía de Nacho Duato, que recuperará algunas de sus obras más emblemáticas, y con 'tÁ', una propuesta de danza-teatro infantil de la compañía Miriñaque.

UN PRESUPUESTO DE 600.000 EUROS

Más de 900 universitarios de la localidad recibirán ayudas de hasta 1.000 euros para costear sus estudios



■ Al Cabo de la Calle

Un total de 903 estudiantes universitarios de Fuenlabrada recibirán este año las ayudas municipales destinadas a apoyar los estudios superiores, una cifra que representa el 82% de las solicitudes presentadas. Las becas pueden superar los mil euros en función de la situación económica familiar y de otros complementos vinculados al rendimiento académico y al voluntariado.

Del total de beneficiarios, 119 alumnos y alumnas recibirán además el Bono EBAU, que añade hasta 93 euros extra. A ello se suma la participación en el Banco Municipal

del Tiempo, gracias al cual otros 485 estudiantes percibirán 200 euros adicionales.

Para acceder a estas ayudas, el alumnado debe estar matriculado durante el presente curso en un grado universitario de un centro público. La cuantía concedida varía en función de la renta familiar, estableciéndose el límite en 47.494 euros anuales.

La novena convocatoria de estas ayudas ha contado con un presupuesto de 600.000 euros. En los últimos cinco cursos, más de 5.200 estudiantes se han beneficiado de este programa municipal, que acumula una inversión cercana a los 3,3 millones de euros.

HA RECORRIDO UNA EXPOSICIÓN UBICADA EN EL AYUNTAMIENTO, QUE PODRÁ VISITARSE HASTA EL 28 DE MAYO

La ministra Ana Redondo destaca el papel de Fuenlabrada en materia de igualdad

■ A. C.

Ana Redondo, ministra de Igualdad, ha visitado en el Ayuntamiento de Fuenlabrada junto al alcalde, Javier Ayala, la exposición itinerante '20 años de matrimonio igualitario. Sí, sigo queriendo', instalada en el vestíbulo del Consistorio con motivo del aniversario de la aprobación de la ley que reconoció el matrimonio entre personas del mismo sexo en España.

La muestra, impulsada por el Ministerio de Igualdad, repasa a través de fotogra-

fías, carteles y documentos históricos la evolución social y legislativa de los derechos LGTBI en España.

Ana Redondo destacó el papel de Fuenlabrada como "un ejemplo de integración de la diversidad y de políticas de igualdad", motivo por el que, según explicó, la exposición ha recalado en la ciudad. Además, la ministra se comprometió a participar próximamente en una reunión del Consejo Local de la Mujer, asegurando que "no hay nada más gratificante que aprender de las mujeres

que han trabajado estos años por la igualdad".

Por su parte, Javier Ayala recordó el papel pionero de Fuenlabrada en materia de diversidad e inclusión, subrayando que fue "el primer Ayuntamiento en contar con una Policía Local de la Diversidad".

La ministra también puso en valor la posición de España en materia de derechos LGTBI, después de que el país haya sido situado por el Consejo de Europa como uno de los referentes internacionales en diversidad e inclusión.



La ministra de Igualdad Ana Redondo (foto: Ayto. Fuenlabrada)

Redondo defendió además el denominado "modelo español" basado en el desarrollo de leyes de igualdad e integración social, frente a "la ola reaccionaria que quiere hacer

volver al colectivo LGTBI+ al armario".

La exposición podrá visitarse en el Ayuntamiento de Fuenlabrada hasta el 28 de mayo.

EL RECINTO FERIAL CONCENTRARÁ DOS SEMANAS DE ACTIVIDADES, CONCIERTOS Y CELEBRACIONES POPULARES

David Bustamante, Panorama y actividades familiares protagonizan las fiestas del Corpus 2026

■ Al Cabo de la Calle

Con conciertos, espectáculos infantiles, actividades populares y con un amplio dispositivo de seguridad, Arroyomolinos celebrará las fiestas del Corpus 2026 entre finales de mayo y mediados de junio, con el recinto ferial de la calle Madrid como principal epicentro de la programación y de la oferta gastronómica.

Las celebraciones comenzarán el viernes 29 de mayo con la gala musical 'Cerca de las estrellas', prevista para las 20.00 horas y protagonizada por grupos históricos como Tennessee, Los Refrescos y Las Supremas.

La música será uno de los grandes atractivos de esta edición. El cantante David Bustamante, junto a las orquestas Panorama, París de Noia y La Misión, protagonizarán varias de las noches



Tennessee, Los Refrescos y Las Supremas actuarán el 29 de mayo

festivas, que también incluirán sesiones con reconocidos DJ y el espectáculo 'Molan los 2000', pensado especial-

mente para el público joven.

Las familias volverán a tener un papel destacado en el programa, que incluirá espectáculos infantiles como 'Pica Pica' y 'Sueños de príncipes y princesas', además de jornadas de atracciones hinchables para niños de entre 3 y 12 años.

La programación se com-

pletará con la XXI edición del concurso de Autos Locos, en el que las peñas locales volverán a demostrar su creatividad, así como con torneos deportivos, el encuentro de mayores, espectáculos pirotécnicos, la tradicional paela popular en El Pinar y el aperitivo popular. La feria de

atracciones permanecerá instalada, como es habitual, en la calle Madrid.

El cierre de las fiestas tendrá lugar el domingo 14 de junio con la eucaristía del Corpus Christi y la posterior procesión por el casco histórico del municipio. La celebración religiosa se traslada a esa fecha debido al viaje del Papa León XIV, que visitará Madrid entre el 6 y el 9 de junio.

En paralelo, el municipio desplegará un amplio operativo de seguridad formado por Guardia Civil, Policía Local, Protección Civil y personal de seguridad privada. El dispositivo incluirá unidades caninas y controles de acceso al recinto ferial para impedir la entrada de sustancias tóxicas y recipientes de vidrio o cristal, que serán sustituidos por vasos elaborados con materiales seguros para los asistentes.

UNA PARTIDA DESTINADA A LA SUSTITUCIÓN Y MEJORA DE FAROLAS EN DISTINTOS PUNTOS DEL MUNICIPIO

La renovación del alumbrado público movilizará una inversión de 250.000 euros

■ A. C.

Una de las principales inversiones prevista para los próximos meses es la renovación del alumbrado público, que contará con una partida de 250.000 euros destinada a la sustitución y mejora de farolas en distintos espacios públicos del municipio.

El anuncio lo realizó el alcalde, Luis Quiroga, durante el debate anual sobre política general, donde avanzó que el Ayuntamiento se encuentra ultimando los trámites administrativos previos a la licitación del contrato que permitirá ejecutar esta actuación.

Según explicó el regidor, el plan forma parte de la estrategia impulsada por el Gobierno municipal para re-

El plan forma parte de la estrategia municipal de reforzar el mantenimiento urbano

forzar el mantenimiento urbano y dar respuesta a las principales demandas vecinales. En ese marco se incluyen otras actuaciones ya en marcha o previstas a corto plazo, como el nuevo contrato de limpieza viaria para la zona sur, en vigor desde diciembre, la próxima adjudicación del servicio para los barrios del norte, la remodelación de 33 áreas infantiles y el desarrollo del plan de arbolado.

Este último contempla la plantación de 3.733 nuevos ejemplares y la adecuación de 432 alcorques dis-



tribuidos por diferentes puntos del municipio.

Durante su intervención, Quiroga también adelantó la intención del Ejecutivo local de presentar ante el pleno una modificación de las ordenanzas fiscales para reducir el tipo de gravamen del IBI del 0,47% al 0,45%. La medida, según las previsiones municipales, supondría un

ahorro anual de 330.000 euros para familias y empresarios.

A estas iniciativas se sumará además la segunda fase del denominado 'Plan Asfalto', cuya ejecución está prevista para este año y contará con una inversión de 1,5 millones de euros destinada a completar la renovación del firme en calles y avenidas del municipio.



Óscar Lalanne planta cara a Óscar Puente: menos propaganda y más soluciones para la C5

■ Al Cabo de la Calle

El alcalde de Humanes pide con rotundidad más frecuencia en los trenes que pasan por el municipio, lugar además de conexión con toda la Sagra. Una reivindicación histórica que sigue sin ser atendida

La paciencia de los vecinos del sur de Madrid con la Línea C5 de Cercanías está agotada. Durante años, miles de ciudadanos han sufrido retrasos diarios, averías constantes, estaciones saturadas, falta de frecuencias y una sensación permanente de abandono institucional.

En medio de esta situación, resulta especialmente destacable la postura firme que ha mantenido el alcalde de Humanes de Madrid, Óscar Lalanne, frente a los anuncios realizados por el Ministerio de Transportes dirigido por Óscar Puente.

¿Cómo puede el Gobierno garantizar algo sin ni siquiera tener Presupuestos?

En la reunión que tuvieron recientemente en el Congreso de los Diputados acerca de la C-5, fue el regidor de Humanes claro, conciso y contundente. Porque no se trata de que represente a Humanes y Humanes sea una localidad no tan grande como otras; hay que tener en cuenta, como apunta el alcalde, que es el municipio punto de conexión para toda la zona de la Sagra. Moraleja, Griñón, Cubas o Serranillos dependen de los trenes de Humanes y tras años reclamando más frecuencia, se encuentran en la misma inacción y en un silencio que no sirve, o al menos no a Óscar Lalanne.

De hecho, señala el regidor a este medio: “No está ni contemplado que se aumente

la frecuencia de trenes a Humanes. Llevamos años reclamando ser cabecera real”.

Se queja y se lamenta el alcalde de que mientras el Ministerio ofrece grandes titulares y cifras multimillonarias para un plan de modernización hasta 2031, la realidad que viven los usuarios cada mañana es mucho más dura: trenes averiados, retrasos insoportables y trabajadores llegando tarde a sus empleos por culpa de un servicio claramente deteriorado. El Cercanías lleva años, ya no unos meses, sino años funcionando mal y el Gobierno sigue sin ofrecer respuestas, mucho menos inmediatas.

La intervención de Óscar Lalanne en el Congreso de los Diputados ha puesto así voz a un malestar que cada día crece más entre los usuarios del tren, vecinos que no son solo de Humanes, son de toda



Imagen de la estación de Humanes de Madrid (Foto: Ayuntamiento de Humanes)

la zona de la Sagra. Frente al triunfalismo, o el intento de aparentarlo, del Ministerio, el alcalde ha actuado con responsabilidad y sentido común al cuestionar algo elemental: ¿cómo puede el Gobierno garantizar inversiones multimillonarias y plazos faraónicos cuando ni siquiera existen unos Presupuestos Generales del Estado aprobados que respalden económicamente el proyecto? Porque a veces parece que se olvida que se realizan anuncios y más anuncios y no hay Presupuesto.

La crítica es más que razonable. El Ministerio de Transportes parece instalado

en una política de anuncios permanentes y campañas de imagen, pero completamente alejada de la realidad diaria de los usuarios. Resulta difícil confiar en promesas a siete años vista cuando ni siquiera se es capaz de garantizar un servicio digno en el presente.

Los vecinos no necesitan maquetas, necesitan trenes puntuales y fiables

Los vecinos no necesitan maquetas, infografías ni ruedas de prensa; necesitan trenes puntuales y una red ferroviaria fiable. Como señala Lalanne la verdadera realidad es que la gente sigue llegando tarde a trabajar. Y eso no es fácilmente justificable en todos los puestos de trabajo. ¿Se están poniendo en el Ministerio en el lugar de los que a diario viven con la ansiedad de si llegarán puntuales a su trabajo o acumularán faltas hasta ser incluso despedidos o expedientados? No, no es una exageración en todos los casos. Convendría que el Ministro se diera una vuelta por algunos centros de trabajo y se informara de cómo y cuáles son las normas.

Además de lo expuesto, que no es poco y debería bastar, hay que añadir y subrayar que existen dudas técnicas importantes que el Ministe-

rio no ha aclarado. La intención de implantar nuevos trenes de gran capacidad en una línea cuyas infraestructuras y estaciones no están plenamente adaptadas genera una lógica incertidumbre y preocupación. Da la impresión de que el Gobierno vuelve a priorizar el impacto político del anuncio antes que la planificación seria y rigurosa.

Especialmente preocupante es también el posible impacto de las futuras obras y cortes del servicio sobre municipios como Humanes de Madrid. Los vecinos ya soportan enormes problemas de movilidad y nadie parece explicar con claridad cómo se evitará que las obras empeoren aún más la situación. Una vez más, el Ministerio lanza promesas sin concretar soluciones reales para quienes sufrirán directamente las consecuencias.

En este contexto, la posición de Óscar Lalanne merece reconocimiento. Ha demostrado ser un alcalde que no se conforma con titulares vacíos ni con discursos institucionales, sino que exige compromisos reales y soluciones efectivas para sus vecinos. Mientras otros optan por el silencio o por alinearse sin cuestionar nada, él ha defendido con claridad los intereses de Humanes y de todos los usuarios de la C5.



El alcalde de Humanes, Óscar Lalanne, en el Congreso de los Diputados

EL AYUNTAMIENTO HA PRESENTADO SUS ALEGACIONES CONTRA LA LICENCIA DE MAD COOL

El alcalde de Madrid le dice a su homóloga en Getafe que deje ya «el enfrentamiento por el enfrentamiento»

■ A. C.

El alcalde de la capital, José Luis Martínez-Almeida, ha recordado a su homóloga en Getafe, la socialista Sara Hernández, que las mediciones oficiales relativas al festival Mad Cool las hace el Ayuntamiento de Madrid, además de aconsejarle que deje “el enfrentamiento por el enfrentamiento” y que se siente con los organizadores.

“Las mediciones oficiales las hace el Ayuntamiento de Madrid, obviamente, no el de Getafe”

“Antes de ir al enfrentamiento por el enfrentamiento, le diría a la alcaldesa de Getafe que se siente con los responsables de Mad Cool, que le pue-



José Luis Martínez-Almeida, alcalde de Madrid

den contar todas las mejoras introducidas. Y que llame a su compañero de partido, el delegado del Gobierno, Francisco Martín, para que vea cómo fue la reunión con Mad Cool y los acuerdos a los que llegaron, que estoy seguro de que se podrá llegar a un acuerdo”, declaraba el alcalde desde la presentación de las fiestas de San Isidro.

El Ayuntamiento de Getafe ha presentado sus alegaciones contra la licencia de Mad Cool Festival, aportando un histórico de mediciones que “certifican el impacto insostenible sobre el municipio”, y exigiendo garantías de movilidad y acústicas.

“Está en su derecho de tomar las acciones que considere pertinentes, pero Mad Cool ha hecho un enorme esfuerzo a lo largo de los últimos años para que en ese recinto se puedan cele-

brar conciertos. Y nosotros hemos hecho nuestras correspondientes mediciones porque las oficiales son las del Ayuntamiento de Madrid, obviamente, no las del Ayuntamiento de Getafe”, ha contestado Almeida a Hernández.

“Le diría a la alcaldesa de Getafe que se siente con los responsables de Mad Cool”

Almeida cree que lo que tiene que hacer el Ayuntamiento de Getafe es «decirle a los organizadores de Mad Cool en qué cree que puede mejorar el recinto porque los organizadores, y esto el delegado del Gobierno ya lo conoce de primera mano, están dispuestos a hacer todos los esfuerzos necesarios para que se puedan celebrar los eventos».

NUEVA EDICIÓN DEL PROGRAMA PÚBLICO DE EMPLEO Y FORMACIÓN PARA LA ACTIVACIÓN PROFESIONAL

Empleo cualificado para 42 personas mayores de 45 años

■ A. C.

Getafe pone en marcha una nueva edición del Programa Público de Empleo y Formación para la Activación Profesional, en la que 42 personas serán contratadas en distintos servicios municipales. Esta cifra supone un incremento de ocho participantes respecto a la anterior convocatoria, reforzando así el compromiso con el empleo y la mejora de oportunidades laborales en la ciudad.

En esta edición, el programa de empleo contempla la incorporación de 23 perfiles profesionales distintos, distribuidos en 22 servicios y delegaciones municipales. Entre los puestos para cubrir se encuentran abogados; archiveros; arquitectos; ingenieros técnicos agrícolas; informadores juveniles; técnicos de empleo; técnicos de formación; auxiliares administra-

tivos; educadores; psicólogos; técnicos de prevención; promotores de igualdad; auxiliares de biblioteca; técnicos de comunicación; informáticos; oficiales de albañilería y de jardinería, entre otros.

Además, se prevé la contratación de seis docentes para el desarrollo de tres acciones formativas, como son Habilidades sociales para el empleo; Sensibilización medioambiental y Prevención de Riesgos Laborales.

El programa, con una duración de ocho meses, combina contratación laboral con formación y experiencia laboral en entornos municipales, el programa se desarrollará entre el 1 de junio de 2026 y el 31 de enero de 2027. Está dirigido a personas demandantes de empleo, en situación laboral de no ocupadas, inscritas como demandantes en el Servicio



Se desarrollará entre el 1 de junio y el 31 de enero de 2027

Público de Empleo Estatal (SEPE). Las personas interesadas tienen que solicitar cita previa en la Oficina de Empleo de Getafe II, Avda. de las Arcas del Agua, 2 Getafe.

Tendrán carácter prioritario las personas mayores de 45 años y será

necesario contar con cualificación profesional adecuada al puesto. El proceso de preselección se realizará desde las oficinas de empleo de la Comunidad de Madrid, mientras que la selección final correrá a cargo de ALEF.

SUBVENCIONES AMPLIABLES HASTA LOS 600.000

Impulso de 500.000 euros en ayudas para energía solar, aerotermia y movilidad sostenible en Alcorcón

■ R. A.

“Las subvenciones en materia energética son una prioridad para este Gobierno”, ha señalado la alcaldesa Candelaria Testa, una vez presentados los avances de la Convocatoria Pública 2026 de subvenciones para la transición energética que se desarrollan a través de la Concejalía de Transición Ecológica, Movilidad, Educación y Medio Ambiente.

La regidora ha recordado que “en el presente mandato hemos dado un salto porque las subvenciones para los vecinos y vecinas ascienden a 500.000 euros, ampliables hasta 600.000 euros”. Además, “vamos a priorizar lo colectivo; si bien estas subvenciones se basan en un orden de entrada, priorizaremos proyectos de comunidades energéticas, mancomunidades, comunidades de propietarios y también las familias más vulnerables”.

El programa permite instalar placas solares o incorporar sistemas de aerotermia

Trinidad Castillo ha destacado que “estas ayudas son un mecanismo de redistribución del poder económico. Al fomentar el autoconsumo y la gestión comunitaria, estamos impulsando la democratización de la energía”.

Con una dotación de 500.000 euros, el programa se consolida como uno de los principales instrumentos para el despliegue de energía fotovoltaica, aerotermia y movilidad sostenible en la ciudad, aumentando la inversión respecto al año anterior. Además, la convocatoria contempla la posibilidad de ampliar el crédito hasta un 20% adicional, conforme a la normativa de



subvenciones, lo que permitiría incrementar la dotación hasta los 600.000 euros en función de la demanda y de la disponibilidad presupuestaria.

Se mantiene además el apoyo específico a familias en situación de vulnerabilidad, que pueden acceder a ayudas de hasta el 100% de la inversión, garantizando que la transición energética llegue también a quienes más lo necesitan.

Actuaciones subvencionables

El programa permite a los vecinos y vecinas instalar placas solares, incorporar sistemas de aerotermia o acceder a vehículos eléctricos, además de fomentar la movilidad activa, como el uso de la bicicleta eléctrica. Las subvenciones cubren en torno al 35% en instalaciones fotovoltaicas, hasta un 40% en aerotermia, entre un 20% y un 30% en movilidad eléctrica y pueden alcanzar hasta el 80% en el caso de las bicicletas eléctricas.

Estas actuaciones tienen además un impacto directo en la economía local, al generar actividad en pequeñas empresas, instaladores y profesionales del entorno, impulsando sectores vinculados a la industria verde.

En la convocatoria anterior, estas ayudas permiti-

tieron movilizar cerca de 2 millones de euros de inversión en la ciudad, multiplicando el impacto del dinero público. Asimismo, permiten a los hogares reducir su gasto energético, con ahorros que en muchos casos pueden superar los 1.000 euros anuales.

Financia además la adquisición de vehículos eléctricos, incluyendo bicis

Destinatarios y plazo

Las ayudas están dirigidas a particulares, comunidades de propietarios, mancomunidades, autónomos y microempresas.

El programa financia la instalación de paneles fotovoltaicos, sistemas de aerotermia para climatización y la adquisición de vehículos eléctricos, incluyendo bicicletas eléctricas. Se mantiene la prioridad para las comunidades energéticas y el apoyo especial a familias vulnerables, que pueden optar a ayudas de hasta el 100% de la inversión.

El plazo para solicitar las subvenciones finaliza el 31 de julio de 2026. Los interesados pueden consultar las bases y realizar el trámite a través de la web municipal.

EL GALARDÓN LO RECOGIÓ EL DOCTOR GARRIDO



La ceremonia se celebró en el Hospital Clínico San Carlos

El reconocimiento a la excelencia recae en la Fundación Alcorcón

■ A. C.

El Hospital Universitario Fundación Alcorcón ha sido premiado por el Monitor Empresarial de Reputación Corporativa –MERCOC– como uno de los hospitales de complejidad media con mejor reputación, según el ranking de hospitales españoles en 2026. En una ceremonia celebrada en el Hospital Clínico San Carlos, el director gerente, doctor Modoaldo Garrido, ha recogido el galardón en nombre del hospital de manos de la viceconsejera de Sanidad de la Comunidad de Madrid, Laura Gutiérrez Barreno.

Además, la Comunidad ha logrado que siete de sus hospitales públicos estén entre los cien más reputados. Concretamente: La Paz (1º), Gregorio Marañón (2º), 12 de Octubre (4º), Ramón y Cajal (7º), F. Jiménez Díaz (9º), Puerta de Hierro Majadahonda (10º) y Clínico San Carlos (12º). En los hospitales de complejidad intermedia mejor valorados de la región se encuentran: Hospital Rey Juan Carlos (1º), Hospital Universitario Fundación Alcorcón (2º), Hospital de Getafe (3º), Hospital Universitario de Fuenlabrada (4º) y Hospital Universitario Infanta Sofía (5º).

B A C O
G E T A F E

BUSCAMOS PERSONAL

COCINERO
AYUDANTE DE COCINA

Envíanos tu CV a
direccion@bacogetafe.es

C/ TERRADAS, 8 GETAFE 28904 - 911 923 123

LA RECAUDACIÓN SE DESTINARÁ A DIVERSAS ASOCIACIONES VINCULADAS A LA INVESTIGACIÓN MÉDICA

Camela encabezará el festival solidario PLAY4LIFE los días 5 y 6 de junio



El festival contará con tres escenarios temáticos

■ A. C.

El Recinto Ferial de Leganés acogerá los próximos 5 y 6 de junio la celebración del festival solidario PLAY4LIFE, un evento musical que contará con Camela como principal cabeza de cartel y cuya recaudación se destinará a diferentes asociaciones vinculadas a la investigación médica y la acción social.

Entre las entidades beneficiarias se encuentran CRIS Contra el Cáncer, Asociación Española de Esclerodermia, Asociación Española de Esclerosis Lateral Amiotrófica (adELA) y la Asociación Española del Gen IRF2B-PL. Los vecinos de Leganés podrán adquirir entradas a

precio reducido a través de la página oficial del festival: PLAY4LIFE Fest

La presentación oficial del evento estuvo conducida por Sofía Cristo y contó con la participación del alcalde de Leganés, Miguel Ángel Recuenco; el cantante de Seguridad Social, José Manuel Casañ; Rafa Sánchez; así como representantes de las distintas asociaciones beneficiarias y del festival.

Durante el acto, Recuenco destacó que este tipo de iniciativas “ponen a Leganés en el mapa” al combinar actuaciones de artistas de primer nivel con un marcado carácter solidario. En la misma línea se subrayó la tradición musical y solidaria del municipio.

La programación arrancará el viernes 5 de junio con “Rock en Familia”, una jornada orientada al público infantil y familiar que combinará conciertos didácticos, actividades para niños, talleres y una oferta gastronómica con 18 food trucks. La propuesta pretende acercar la historia del rock y el pop a grandes y pequeños a través de actuaciones en directo y contenidos divulgativos.

El sábado 6 de junio llegará el plato fuerte del festival con un cartel que reunirá a más de 60 artistas de distintos estilos musicales. La presencia de Camela encabezará una programación que incluirá también a Soraya y sesiones de DJs como Sofía Cristo o DJ Tello.

El festival contará con tres grandes escenarios temáticos. El escenario principal estará centrado en propuestas pop y urbanas, mientras que el espacio dedicado a los años 80 y 90 reunirá actuaciones de Modestia Aparte, Whigfield y tributos a grupos históricos como Héroes del Silencio. Por su parte, el escenario Remember ofrecerá sesiones de artistas y DJs vinculados a la música dance y electrónica, con nombres como Fragma, Rebeka Brown, DJ Neil o Abel The Kid.

La organización ha destacado que el traslado del festival al Recinto Ferial de Leganés permitirá mejorar la experiencia de los asistentes gracias a una mayor capacidad, mejores accesos y una ubicación conectada mediante transporte público. El recinto contará además con más de 15 carriles de acceso, zonas de restauración y servicios reforzados.

Desde PLAY4LIFE también agradecieron la colaboración del Ayuntamiento de Leganés y el respaldo institucional.

ACTUARÁN ANGÉLICA LEYVA, CLAUDIA LEÓN, ‘CALAÍTA’, JESÚS ROMERO, JAVIER OJEDA Y EL GRUPO ‘JOTA RUMBA’S BAND’

‘Leganés Suená’ regresa el 22 y 23 de mayo con conciertos gratuitos y actividades familiares en diferentes barrios

■ Al Cabo de la Calle

El festival ‘Leganés Suená’ celebrará su segunda edición los próximos 22 y 23 de mayo tras la positiva acogida del año pasado. La iniciativa ofrecerá una programación gratuita y al aire libre con actuaciones musicales y actividades familiares repartidas entre distintos barrios de la ciudad.

La programación arrancará el viernes 22 de mayo a partir de las 20:00 horas en El Carrascal, junto a la Fuente de Grecia, con las actuaciones de Angélica Leyva, cantante de flamenco vinculada a WAH Show, ganadora de TopStar y semifinalista de La Voz. La artista estará acompañada por otros nombres como Claudia León, Jesús Romero, Pilar Romero ‘Calaíta’ y el grupo de versiones ‘Jota Rumba’s Band’.

Angélica Leyva presentará un repertorio que fusiona flamenco con sonidos urbanos, pop y electrónicos. Su



Tras el éxito registrado el año pasado, se repite el evento, que contará con mayor oferta cultural

último trabajo, ‘Llegaste tú’, apuesta por una combinación de raíces flamencas y bases electrónicas. Por su parte, la cantante local Claudia León, referente del indie pop, continúa inmersa en la gira de presentación de su nuevo proyecto, ‘Gira 365’, con actuaciones previstas en ciudades como Valencia, Murcia, Zaragoza y Madrid.

La programación también contará con Pilar Romero ‘Calaíta’, conocida popularmente como la ‘Barbie Flamenca’, que acumula una extensa trayectoria discográfica tanto en solitario como junto a otras formaciones. Completará el cartel del viernes ‘Jota Rumba’s Band’, grupo especializado en versiones en directo.

El sábado 23 de mayo, desde las 11:00 h, Arroyo Culebro acogerá una jornada familiar con espectáculos de títeres, magia musical, malabares y la actuación de Got Rock. La concejala de Festejos, Almudena A. Jiménez, ha destacado que una de las principales novedades de esta edición será el enfoque familiar e infantil del escenario de Arroyo Culebro, con el objetivo de ampliar la oferta cultural.

Durante la tarde, a partir de las 20:30 horas, la Plaza Mayor será escenario de nuevas actuaciones musicales con grupos y artistas como ‘The Chanclas’, Irene Amado, Austin y Javier Ojeda, vocalista de la histórica banda Danza Invisible, quien continúa desarrollando su carrera en solitario.

Jiménez ha subrayado que “Leganés Suená es mucho más que un festival”, definiéndolo como “una apuesta por dar vida a los barrios durante todo un fin de semana” a través de propuestas culturales y musicales de distintos estilos. La edil también ha señalado que el objetivo es fomentar la actividad social y el ocio en diferentes zonas de la ciudad.

LOS FESTEJOS TENDRÁN LUGAR DEL 24 AL 31 DE MAYO CON UNA PROGRAMACIÓN PARA TODOS LOS PÚBLICOS

Mojinos Escozios y Efecto Mariposa serán cabezas del cartel en las Fiestas del Cristo de este año, que llegan cargadas de música

■ A. C.

Las Fiestas del Cristo de Pinto, que tendrán lugar del 24 al 31 de mayo, llegan cargadas de música, con conciertos de Aires Andaluces, Mojinos Escozios, Efecto Mariposa y un Tributo a Queen, además de sesiones de DJ's y espectáculos con orquestas como La Reina Show y La Bestial en el Recinto Ferial.

El CD Ciudad de Pinto dará el pregón el viernes 22 a las 21:00 horas en el Recinto Ferial

El Ayuntamiento, a través de la Concejalía de Cultura que dirige Víctor Alonso, ha preparado una amplia programación en la que la música se une a espectáculos infantiles, el Festival 'Made in Pinto' con grupos locales, gymkana de peñas y chocolatada y paella popular, además de los tradicionales actos religiosos.

"Pinto vivirá estos días uno de los momentos más especiales de nuestro calendario. Esta celebración es más que una tradición; es una oportunidad para reencontrarnos con nuestras raíces y la esencia que somos como pueblo. Pinto volverá a llenarse de vida, de risas, de música y de energía que convierte cada rincón en un lugar para compartir", ha subrayado el alcalde, Salomón Aguado.

El regidor también ha agradecido a la Hermandad del Santísimo Cristo del Calvario "el esfuerzo, entrega y dedicación que realizan durante todo el año y, en especial, estas fiestas", ha indicado el Ayuntamiento en un comunicado.

La música tendrá como protagonistas a Aires Andaluces (viernes 22, a las 20.00 horas), Mojinos Escozios (sábado 23 a las 22.00 horas), Efecto Mariposa (sábado 30 a las 22.00 horas) y un Tributo a Queen (viernes 29 a las 22.00 horas), entre otros.

El pistoletazo de salida estará a cargo del Club Deportivo Ciudad de Pinto, que celebra su 15º aniversario, como encargado de dar el pregón el día 22 a las 21.00 horas en el Recinto Ferial.

El regidor, acompañado por los concejales Fernando González, Juan Guillermo Padilla, Víctor Alonso, Verónica Castellano y Miguel



Cartel promocional de las Fiestas del Cristo 2026

El broche final será el sábado 30 con un espectáculo de fuegos artificiales en el parque Juan Carlos I

Ángel de Galdo, ya comunicó al club esta decisión, que fue recibida con mucha ilusión por parte del equipo.

El broche final llegará con un espectáculo de fuegos ar-

tificiales en el Parque Juan Carlos I el sábado 30 a las 00.05 horas.

La programación también incluye actividades infantiles como el espectáculo de Blancanieves y la escuela Báilalo, chocolatada popular, gymkana de peñas, comida popular y el festival 'Made in Pinto', que reunirá a numerosos grupos locales durante varios días de fiesta.

EN 11 MESES DE FUNCIONAMIENTO DEL SERVICIO MUNICIPAL HUBO QUE REALIZAR 1.729 INTERVENCIONES

El Gobierno local denuncia que las pintadas y grafitis cuestan medio millón de euros cada año

■ Al Cabo de la Calle

El Ayuntamiento de Pinto ha denunciado públicamente el impacto económico que la eliminación de pintadas y grafitis del mobiliario urbano representa cada año para las arcas municipales, ya que rondaría el medio millón de euros anuales.

Desde la puesta en funcionamiento del servicio municipal se han intensificado las labores de limpieza y mantenimiento eliminando un total de 1.729 pintadas y grafitis en sus primeros 11 meses de funcionamiento. Teniendo en cuenta que el coste medio estimado por cada intervención se sitúa en 250 euros por pintada, el gasto aproximado ascendería a 432.250 euros en los 11 meses analizados.



Una trabajadora municipal procede a eliminar una pintada

"En términos relativos, este esfuerzo económico equivale a aproximadamente 8 euros por habitante y más de 20 euros por hogar, reflejando el impacto directo que este tipo de actos vandálicos tiene sobre las arcas públicas y, por tanto, sobre el conjunto de la ciudadanía", ha cuantificado el primer teniente de alcalde y concejal de Urbanismo y Medio Ambiente, Fran Pérez.

El Ayuntamiento pide la colaboración ciudadana para tratar de prevenir este tipo de conductas

Teniendo en cuenta estos datos, desde el Gobierno local se recuerda la importancia de la colaboración ciudadana para tratar de prevenir este tipo de conductas, al tiempo que mantendrá su empeño por responder con rapidez ante la aparición de nuevas pintadas.

DESTINADOS A RECONOCER PROYECTOS QUE CONTRIBUYAN AL DESARROLLO LOCAL, SOCIAL Y CULTURAL

Los nuevos Premios Pueblos con Vida reconocerán la innovación y el desarrollo en municipios madrileños

■ Al Cabo de la Calle

La Comunidad de Madrid ha abierto la convocatoria de la primera edición de los Premios Pueblos con Vida, destinados a reconocer proyectos que contribuyan al desarrollo local, la cohesión social, la dinamización cultural, la promoción del emprendimiento y la mejora de la calidad de vida en los municipios de menos de 20.000 habitantes.

El certamen, organizado por la Consejería de Presidencia, Justicia y Administración Local, tiene dos modalidades, y cada una de ellas cuenta con cuatro categorías. En la iniciativa pública podrán participar ayuntamientos, entidades locales, organismos y consorcios públicos. Entre sus disciplinas se encuentra la Actividad Cultural, destinada a actuaciones que pongan en valor



La presentación de candidaturas está abierta hasta el próximo 4 de junio en la sede electrónica

el patrimonio y la identidad local, y la Actividad para Jóvenes, que premia las medidas dirigidas a fomentar la participación de la juventud.

También la Apuesta por la Tradición e Innovación, que reconoce las acciones dedicadas a preservar, recuperar y difundir tradiciones e iden-

tidades del municipio, y, por último, la Transformación Económica, que distingue proyectos que introducen mejoras innovadoras en la economía local.

Por su parte, en la modalidad de Iniciativa Privada podrá participar cualquier persona, así como autóno-

mos, empresas, familias, asociaciones o entidades sin ánimo de lucro. Entre sus categorías está la Joven, destinada a personas de entre 18 y 30 años que desarrollen propuestas que contribuyan a la dinamización del municipio, y la de Familia, dirigida a aquellas que promuevan

actuaciones para favorecer la continuidad generacional.

Asimismo, también la disciplina de Iniciativa Turística, que premia las acciones que ponen en valor los recursos de la localidad y atraen visitantes y, finalmente, la de Innovación, Emprendimiento y Desarrollo Económico, para las actividades que fomenten la economía mediante proyectos innovadores o generadores de empleo.

Los ganadores en cada categoría, que se darán a conocer en un acto que se celebrará a finales de año en la Real Casa de Correos, recibirán una estatuilla conmemorativa y una cesta de productos regionales. Las bases del concurso pueden consultarse en el Boletín Oficial de la Comunidad de Madrid (BOCM) y la presentación de candidaturas puede realizarse hasta el próximo 4 de junio en la sede electrónica.

VIGENTE DEL 1 DE NOVIEMBRE DE 2026 AL 31 DE OCTUBRE DE 2028

Nuevo e importante impulso al acogimiento familiar en Madrid: 600.000 euros para el acompañamiento domiciliario y telefónico

■ A. C.

El Consejo de Gobierno de la Comunidad de Madrid ha aprobado una inversión de cerca de 600.000 euros para ofrecer el servicio de apoyo domiciliario y atención telefónica dirigido a familias acogedoras seleccionadas por el Ejecutivo regional.

Este programa, cuyo contrato estará vigente del 1 de noviembre de 2026 al 31 de octubre de 2028, ofrece acompañamiento a los hogares durante los dos primeros años del acogimiento, así como a aquellos que presentan dificultades en la convivencia con el menor acogido.

Cuenta con dos equipos compuestos por seis técnicos de intervención y un coordinador para cada uno de ellos. En 2025 presta-

ron ayuda a 53 familias y 65 niños a través de más de 10.300 horas de trabajo orientado a dar respuesta a sus necesidades.

El acogimiento supone la plena integración del menor en un núcleo familiar, ya sea en su propia familia extensa (tíos, abuelos) o en una ajena

o seleccionada, comprometiéndose esta última a cuidarlo y educarlo como un miembro más de la misma. En la actualidad, la Comunidad de Madrid cuenta con más de 1.760 menores en acogimiento, de los que 1.086 lo hacen en familia extensa y 674 en familia ajena.



MAYOR SEGURIDAD JURÍDICA



Madrid avanza en un nuevo decreto para mejorar la inspección y la calidad de los servicios sociales

■ R. A.

Un nuevo reglamento para reforzar la labor inspectora en el ámbito de los servicios sociales ha sido aprobado por el Consejo de Gobierno de la Comunidad de Madrid, que ha acordado iniciar la tramitación. En concreto, ha autorizado a la Consejería de Familia, Juventud y Asuntos Sociales a publicar en el Portal de Transparencia la consulta pública previa del

proyecto de decreto, que regulará el funcionamiento del Cuerpo de Inspectores de Servicios Sociales.

El objetivo de la futura normativa es dotar de mayor seguridad jurídica a la actuación de estos profesionales y mejorar la coordinación de las inspecciones. En este sentido, el Gobierno regional aprobó a finales de 2024 la creación de este cuerpo de nivel superior, el primero de estas características.

RESULTADOS DE LA ENCUESTA DEL SERVICIO MADRILEÑO DE SALUD 2025

La Atención Primaria de los médicos logra un 92,7% de satisfacción de los usuarios en la sanidad pública madrileña

Mejora la confianza ciudadana, la humanización de la atención y los avances en organización asistencial, en un contexto de aumento de la inversión y ampliación de infraestructuras

Al Cabo de la Calle

La Atención Primaria de los médicos de la sanidad pública en la Comunidad de Madrid logra un 92,7% de satisfacción de sus usuarios, según se destaca en los resultados de la Encuesta del Servicio Madrileño de Salud 2025. El nuevo estudio también subraya cómo nueve de cada diez recomiendan su centro de salud de referencia a familiares y amigos.

El estudio subraya que nueve de cada diez recomiendan su centro de salud

Los resultados del sondeo anual desde la Consejería de Sanidad reflejan el aumento de la confianza de los pacientes en sus dispositivos del primer nivel



La Encuesta refleja la alta valoración de los usuarios con la atención recibida por los profesionales médicos

asistencial de la sanidad pública regional.

La Encuesta de Salud 2025 refleja la altísima valoración de los usuarios con la atención recibida por profesionales de Enfermería y médicos, situándose entre los ámbitos con mejor nota, con una satisfacción global del 92,7%

y el 90,4%, respectivamente. Además, el 96,2% recomendaría a su profesional de Enfermería, el indicador con la cifra más alta.

La Atención Primaria de la sanidad pública madrileña sigue avanzando para reforzar un modelo más cercano, según confirman los

datos de la Encuesta. Así, el Índice de Satisfacción con la Humanización supera en 2025 el 80%, mejorando las cifras del año anterior. La información recibida por los pacientes, clave para una mejor atención, alcanza una valoración superior al 91%.

Los datos del estudio resaltan también avances en la organización asistencial: mejora la percepción sobre la facilidad para conseguir cita y los tiempos de espera dentro de los centros de salud.

En conjunto, los datos muestran que dos de cada tres indicadores de la Atención Primaria de la Comunidad de Madrid evolucionaron positivamente en 2025, consolidando una Atención Primaria bien valorada, cercana y cada vez más humanizada.

Más inversión y centros de salud

En los Presupuestos autonómicos de 2026 hay un 10% más de incremento en sus inversiones con un total de casi 3.000 millones de euros. Además, de los 34 centros de salud comprometidos para esta Legislatura, seis ya están funcionando en la actualidad —el último abierto, en Parla— y el resto lo estarán entre este año y 2027.

PARA PONER EN VALOR EL TRABAJO DE LOS AGRICULTORES MADRILEÑOS Y PROMOVER EL CONSUMO DE PROXIMIDAD

Madrid crea una herramienta digital para conocer el origen y recorrido de los productos locales

A. C.

La Comunidad de Madrid ha creado un sistema digital para conocer la trazabilidad de los productos kilómetro cero de la región. El viceconsejero de Agricultura, Medio Ambiente y Ordenación del Territorio, Rafael García, ha presentado el proyecto Aliver, diseñado por el Instituto Madrileño de Investigación y Desarrollo Rural, Agrario y Alimentario (IMIDRA) en colaboración con la Unión de Cooperativas Agrarias de Madrid (UCAM), el Consejo Superior de Investigaciones Científicas (CSIC) y Alcampo.

El consumidor puede escanear el código QR ubicado en la etiqueta del alimento para saber en tiempo real,

a través de la página web de Aliver, la información relativa a la fecha de su cosecha, el número de lote, la variedad o el origen. Además, mediante un mapa interactivo, podrá ver la distancia que ha recorrido hasta llegar al punto de venta. Esta tecnología cuenta con un apartado informativo en el que se ofrecen descripciones de los entornos agrícolas, imágenes de las huertas o datos curiosos.

El consumidor puede saber la fecha de la cosecha, la variedad y el origen

El objetivo del Ejecutivo autonómico es incorporar Aliver a diferentes supermercados para que se ponga en valor el trabajo de los agricultores madrileños y



El etiquetado se realiza en Madrid Rural, en Fuenlabrada

promover el consumo de frutas y verduras de proximidad y de temporada. Asimismo, esta herramienta también proporciona datos fiables y verificables, tanto a los distribuidores como a los consumidores finales, reforzando así esta cadena agroalimentaria.

La parte del etiquetado se realiza en el centro logístico de la Comunidad

de Madrid, Madrid Rural, ubicado en el municipio de Fuenlabrada. Allí se clasifican los productos que después se trasladan a las grandes superficies de venta. El sistema utilizado está basado en Tecnología de Registro Distribuido (DLT) de bajo coste, que permite reforzar la información que le llega al consumidor.

EL EQUIPO FUENLABREÑO, QUE PIERDE POR 2-0, ACTÚA ESTE VIERNES COMO LOCAL EN EL TERCER PARTIDO

El Flexicar Fuenlabrada se ve abocado a la épica si quiere remontar su playoff de cuartos de final frente a Palencia

■ Paco Simón

El Flexicar Fuenlabrada está contra las cuerdas en su playoff de cuartos de final por el ascenso a la Liga ACB frente a Súper Agropal Palencia. El conjunto fuenlabreño acabó cediendo en los dos primeros compromisos disputados en tierras palentinas y ya solo le vale encomendarse a la heroica si quiere plantarse en semifinales. Para ello necesitaría ganar los dos próximos duelos, en los que contará con el pabellón Fernando Martín como aliado (viernes 22 y domingo 24), y forzar así un quinto y definitivo partido en el pabellón municipal de Palencia.

La empresa se presentaría literalmente imposible si tomamos en consideración el primer encuentro de la serie, en el que Palencia desbarboló literalmente al 'Fuenla' tras el descanso infligiéndole un traumático 51-24 de parcial para un marcador definitivo de 90-52 que poco tiene que ver con el desempeño del equipo de Iñaki Martín durante los últimos meses.

Sin embargo, la versión del domingo fue bien distinta. El Flexicar recuperó sus señas de identidad y li-



Lima, a la derecha, durante el primer partido de eliminatoria frente al Palencia

deró tanto el mando de las operaciones como el marcador durante buena parte de la contienda. Solo el cansancio en el tramo final le privó de un triunfo que mereció tanto como su rival y que hubiera permitido encarar el resto de la eliminatoria desde una posición mucho menos vulnerable.

Y todo ello pese a la baja en los dos partidos de Vitor Benite, su jugador referencial y una ausencia prácticamente irremplazable. Aun así, Prince Ali (21 puntos y 7 rebotes) y Alex Renfroe (15 puntos y 8 asistencias) dieron un decidido paso adelante y cerca estuvieron de liderar un 'sorpresón' en toda

regla de su equipo, que finalmente acabó quedándose en puertas (83-79).

No obstante, la imagen ofrecida en ese segundo compromiso ha venido a certificar que más vale no dar por muerto al 'Fuenla' antes de tiempo y a eso se aferran sus aficionados para confiar en darle un vuelco radical a una eliminatoria que parecería muy encarrilada de no estar por medio el indómito colectivo fuenlabreño.

Iñaki Martín admitía a la conclusión del partido del domingo que "Palencia ha estado mejor que nosotros en los momentos calientes", si bien ponía en valor el comportamiento de los suyos recalando que "ha sido un partidazo y creo que no se nos puede pedir mucho más salvo jugar mejor el final del partido. El cansancio en la rotación en el cuarto período nos ha penalizado. Hemos hecho un partidazo", reiteraba, "pero nos vamos con 2-0 a casa con cara de tontos, aunque estoy orgulloso de mis chicos al 300% y de la gente que nos anima y nos da fuerza cada día".

Poniendo todos los argumentos en la balanza, Martín consideraba que "nos merecíamos ganar porque hemos

dominado el partido de una manera muy clara, sobre todo en el primer y el tercer cuarto frente a un equipo que en la segunda vuelta ha hecho 16-1" y se confesaba "un poco rabioso" tras haber tenido tan cerca la victoria "porque, entre otras cosas, para ganarnos han tenido que meter un 50 por ciento en triples y si no nos dominan el rebote ofensivo como han dominado, no ganan. Hemos hecho muchas cosas bien y hora toca seguir e intentar dar una alegría en el Fernando Martín", advertía.

Así pues, el Flexicar Fuenlabrada prepara desde este martes la decisiva tercera cita de este viernes a las 21:00 horas en el Fernando Martín, donde se espera el ambiente de las grandes ocasiones. En caso de ganar, habría cuarto partido el domingo a las 19:00 horas también en el recinto fuenlabreño. Si pierde, en cambio, pondría el punto final a la competición. El desafío es al menos intentar alargar la serie hasta el quinto y definitivo en partido en Palencia, pero para eso tocará echar mano de la mejor versión posible y del respaldo de la afición, que eso siempre se da por seguro en Fuenlabrada.

EL EXTERIOR BRASILEÑO SE PERDIÓ LOS DOS PRIMEROS PARTIDOS POR MOLESTIAS EN EL SÓLEO

La presencia o no de Benite dependerá de la evolución de sus molestias físicas

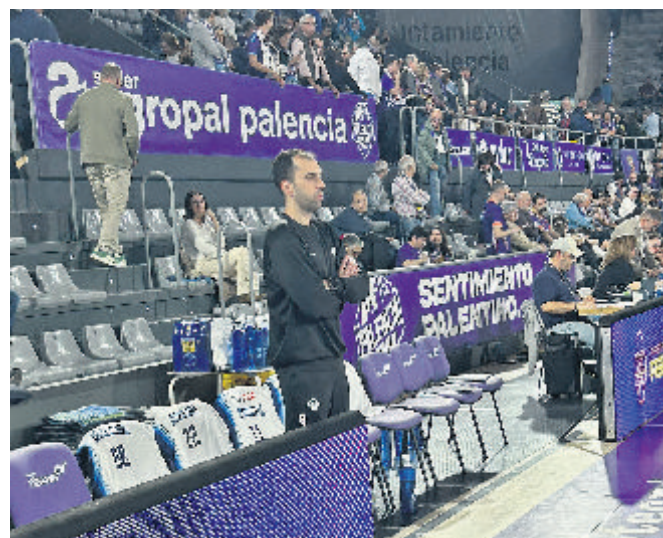
■ P. Simón

La principal incógnita con vistas al crucial partido de este viernes, que daría pie a alargar la eliminatoria en caso de victoria, reside en la presencia o no de Vitor Benite, que se perdió los dos primeros partidos de la serie debido a unas molestias en el sóleo que le impidieron vestirse de corto.

La disponibilidad del exterior brasileño no está descartada, pero tampoco confirmada y va a depender directamente de su evolución en estos próximos días. De hecho, es posible que la incógnita no se despeje hasta el mismo día del partido.

Iñaki Martín explicaba tras el partido del domingo que "el problema es que esto", en alusión a las molestias del

jugador, "no mejora y hoy estaba casi peor que el viernes. Yo sufro mucho de verlo porque es un pedazo de profesional y una bellísima persona. Llega esto, que es lo más bonito del año y está jodido porque lo intenta todo, pero ahora no queda otra que cuidarle, animarle y estar con él a ver si nos puede dar al menos unos minutos", deseaba el técnico.



Victor Benite, de pie, observa a sus compañeros en los prolegómenos del partido

YA ESTÁN ABIERTAS LAS INSCRIPCIONES



Cartel promocional del Campus Urbano de Verano

El Baloncesto Fuenlabrada lanza una nueva edición del Campus Urbano de Verano

■ P. Simón

El club fuenlabreño ya ha abierto el periodo de inscripción para tomar parte en el Campus Urbano de Verano, dirigido a niños, niñas y jóvenes nacidos de 2028 a 2021 y que se desarrollará en las instalaciones del pabellón municipal El Arroyo en dos turnos: el primero del 22 al 26 de junio, y el segundo del 29 de junio al 3 de julio.

Según se especifica desde la entidad, el horario diario de las actividades será de 8:45 a 15:00 horas y los inscritos serán distribuidos en grupos de edad y

nivel. Como viene siendo habitual, se programarán entrenamientos y competiciones, pero también habrá concursos y tiempo para el entretenimiento.

El precio del campus es de 80 euros, aunque se han establecido diversos descuentos. Las inscripciones pueden llevarse a cabo en las oficinas del pabellón Fernando Martín (entrada por Travesía de los Notarios) y también es posible descargar el formulario de inscripción desde la web baloncestofuenlabrada.com. Las plazas son limitadas y se seguirá el orden de inscripción.

CICLISMO GANÓ EL SPRINT ESPECIAL DE NIGRÁN

Yeray Sastre pone un brillante final para El Bicho en la Copa de España Elite y Sub-23 2026

■ Paco Simón

La Copa de España Elite y Sub-23 llegó a su final en esta edición de 2026 en la localidad gallega de Vigo, donde El Bicho-Plata forma Central Iberum puso broche de oro después de diez jornadas de competición y resultados muy positivos subiéndose al podio de la mano de Yeray Sastre, que cruzó en primera posición el sprint especial del concello de Nigrán.

Además, el mismo corredor protagonizó la actuación más combativa de la jornada al atacar en el primer tramo del recorrido y rodar destacado en cabeza de carrera durante varios kilómetros.

Sin embargo, la de Sastre no fue la única actuación reseñable para la formación fuenlabreña, ya que Ángel Marugán supo gestionar bien sus fuerzas a lo largo de la prueba y alcanzó la línea de meta en el grupo principal junto a los grandes líderes de la clasificación general. De este modo, Marugán rescató un gran top-20 en el cierre del certamen nacional.

Y para redondear otro mágico fin de semana, Aran

Boix desplegó todo su talento en la Clásica Isaac Gálvez, a la que acudió en solitario y en la que resolvió su participación con gran desparpajo al terminar entre los 15 mejores de la jornada.

Así pues, El Bicho-Plata-forma Central Iberum añade otra serie de buenas actuaciones para seguir alimentando una temporada que está resultando tremendamente fructífera para sus intereses.



Yeray Sastre, en el podio tras imponerse en el sprint especial de Nigrán

EL CLUB FUENLABREÑO NO HA DADO SEÑALES DE VIDA DESDE EL MISMO DÍA QUE SE CONSUMÓ SU CAÍDA A TERCERA RFEF

Máximo hermetismo en torno al futuro del CF Fuenlabrada tras su descenso

■ P. Simón

“No estuvimos a la altura. Derrota que confirma el descenso a Tercera RFEF. No supimos responder cuando más lo exigía la temporada. Asumimos la responsabilidad. Gracias a quienes están siempre. Toca hacer autocrítica, reconstruirse y volver más fuertes”.

Ese escueto mensaje, emitido por el CF Fuenlabrada a través de sus redes sociales el

pasado 3 de mayo tras perder por 3-1 frente al Navalcarnero y consumarse su descenso a Tercera RFEF, es la última referencia oficial del ‘Fuenla’, que desde entonces mantiene un mutismo absoluto a nivel informativo en torno a un futuro lleno de interrogantes e incertidumbre tanto en el plano deportivo como económico.

Este hermetismo recuerda mucho al que se vivió el pasado verano, cuando pa-

saron muchas semanas antes de que se confirmase que el equipo saldría finalmente a competir en Segunda RFEF.

En las dos últimas semanas y media, la única noticia publicada a través de las redes del club se refiere a las pruebas de acceso de nuevos jugadores en todas las categorías: chupetín, prebenjamín, benjamín, alevín, infantil, cadete y juvenil. Pero del primer equipo, nada de nada.



Un jugador se lamenta durante el partido frente al Navalcarnero

SI GANA ESTE SÁBADO A OSASUNA DISPUTARÁ LA CONFERENCE LEAGUE

El Getafe busca la guinda a una sensacional temporada con su cuarta clasificación continental

■ Paco Simón

El destino ha querido que el Getafe dilucide este sábado 23 de mayo su clasificación para disputar la próxima edición de la Conference League. Lo hará, además, dependiendo de sí mismo y al amparo del Coliseum, que no es poco, donde recibirá a partir de las 21:00 horas a un Osasuna con el agua al cuello después de cuatro derrotas consecutivas. Pocas concesiones se atisban, pues, por parte del conjunto navarro en un duelo que el equipo azulón pretende incluir dentro de su libro de gestas.

Y es que en caso de victoria frente a Osasuna (si no gana dependería de otros resultados) consumará la cuarta clasificación de su historia para disputar competición continental. Las tres primeras fueron para la Copa de la UEFA (07-08) y la UEFA Europa League (10-11 y 19-20) mientras que ahora el premio sería la Conference League, con algo menos de rango pero igualmente meritoria, especialmente teniendo en cuenta los avatares que ha te-



Los jugadores del Getafe hacen 'piña' antes de un partido de esta temporada (foto: Getafe CF)

nido que superar el 'Geta' durante una parte considerable de la competición, cuando la sensación era que incluso la permanencia iba a costar lo que no estaba escrito.

Sin embargo, los de Bordalás han sabido sobreponerse a las circunstancias, ayudados también por los refuerzos del mercado invernal y este sábado tienen ante sí la posibilidad de escribir una de las mayores proezas en la historia del club, que ha realizado un llamamiento para que el Coliseum se quede pequeño en un fin de semana muy especial, ya que coinci-

de con el inicio de las Fiestas Patronales de la ciudad.

“Quedan tres puntos en juego y Osasuna es un grandísimo rival, pero es un premio increíble luchar hasta la última jornada por estar en Europa”, indica José Bordalás antes de subrayar que “vamos a intentar sumar una victoria para conseguir algo que era impensable”.

Por su parte, David Soria sostiene que “con nuestra gente, en nuestra casa, hay que morir. Es una situación idónea con la que soñábamos a principio de temporada, cuando nadie contaba con nosotros

para estar donde estamos ahora”, remarca uno de los jugadores con mayor peso específico dentro del vestuario,

El Getafe tendrá que afrontar una de las citas más decisivas de los últimos tiempos sin el concurso de dos de los fijos en las alineaciones de Bordalás como Djené, expulsado frente al Elche, y Satriano, que vio su quinta amarilla, aunque a estas alturas y con su capacidad para sobreponerse a las adversidades, el Getafe se deja de excusas porque aspira a poner la guinda a su monumental temporada con un éxito difícil de cuantificar.

EN EL AYUNTAMIENTO



José Bordalás

Bordalás recibe este viernes el título de 'Hijo Adoptivo'

■ Al Cabo de la Calle

Tras anunciar hace aproximadamente un mes el inicio del expediente para nombrar 'Hijo Adoptivo' de la ciudad a José Bordalás, el Ayuntamiento de Getafe ha confirmado que será este próximo viernes 22 de mayo cuando se procederá a realizar el acto en el que se llevará a cabo el nombramiento del técnico alicantino de manera oficial.

Según la información remitida desde el Consistorio, a las 19:00 horas se desarrollará el acto institucional en el salón de Plenos del Ayuntamiento, mientras que a su conclusión, a eso de las 19:30 horas, Bordalás tendrá ocasión de saludar a la aficionados en la plaza de la Constitución, donde se espera contar con cientos de asistentes teniendo en cuenta el respaldo de la Federación de Peñas a esta iniciativa.

La Liga

Primera

El equipo azulón pagó su mala primera mitad y terminó sucumbiendo frente al Elche (1-0)

Jornada 38

23 y 24 de mayo

Día	Hora	Partido
23	21.00	Deportivo Alavés - Rayo Vallecano de M.
23	21.00	Real Betis Balompí - Levante UD
23	21.00	RC Celta de Vigo - Sevilla FC
23	21.00	RCD Espanyol de B. - Real Sociedad de F.
23	21.00	Getafe CF - Club Atlético Osasuna
23	21.00	RCD Mallorca - Real Oviedo
23	21.00	Real Madrid CF - Athletic Club
23	21.00	Valencia CF - FC Barcelona
23	21.00	Girona FC - Elche CF
24	21.00	Villarreal CF - Club Atl. de Madrid



No fue bueno el partido del Getafe en el Martínez Valero, donde se notó que el Elche se jugaba la vida y no tardó en ponerse por delante gracias a un potente disparo de Víctor Chust al filo de los 20 minutos. Para complicar todavía más las cosas, Djené era expulsado por roja directa tras una dura entrada sobre Germán Valera antes del descanso. Pese a la inferioridad numérica, el equipo azulón mostró un perfil mucho más ambicioso en la segunda mitad, pero no le dio para restablecer la igualdad frente a un rival que lo fío todo a mantener su corta pero valiosa renta.

Clasificación

Pos. Equipo	Ptos.	J	G	E	P	Jornada 37
1	FC Barcelona	88	34	29	1	4
2	Real Madrid CF	77	34	24	5	5
3	Villarreal CF	68	34	21	5	8
4	Club Atl. de Madrid	63	34	19	6	9
5	Real Betis Balompí	53	34	13	14	7
6	RC Celta de Vigo	47	34	12	11	11
7	Getafe CF	44	34	13	5	16
8	Athletic Club	44	34	13	5	16
9	Real Sociedad de F.	43	34	11	10	13
10	Club Atl. Osasuna	42	34	11	9	14
11	Rayo Vallecano de M.	42	34	10	12	12
12	Valencia CF	39	34	10	9	15
13	RCD Espanyol de B.	39	34	10	9	15
14	Elche CF	38	34	9	11	14
15	RCD Mallorca	38	34	10	8	16
16	Girona FC	38	34	9	11	14
17	Sevilla FC	37	34	10	7	17
18	Deportivo Alavés	36	34	9	9	16
19	Levante UD	33	34	8	9	17
20	Real Oviedo	28	34	6	10	18

PATRI ENCINAS, INOA LUCIO Y JORGE MORENO CON LA ABSOLUTA; MARÍA ARNAY CON LA JUVENIL

Cuatro representantes de Getasur en los equipos nacionales de balonmano playa

Paco Simón

Las selecciones nacionales de balonmano playa inician su preparación de cara a una temporada llena de retos importantes y volverán a hacerlo con una nutrida representación del Club Balonmano Getasur.

El Campeonato del Mundo tendrá lugar en Zagreb a finales de junio

En el equipo nacional absoluto femenino, dos jugadoras y un técnico del club azul forman parte de la expedición que se concentrará en la localidad malagueña de Antequera entre los días 5 y 11 de junio de cara a preparar el Campeonato del Mundo que tendrá lugar en Zagreb a finales del mismo mes y en el que España ha quedado encuadrada en el Grupo B junto a Croacia, Islas Cook y Puerto Rico. Patricia Encinas repite en

la portería y seguirá ejerciendo como capitana de la selección, y en esta ocasión regresa a la lista la ala derecha Inoa Lucio, premio al éxito conseguido el año pasado por el primer equipo del club, que se proclamó subcampeón de España en Laredo.

El debutante en la convocatoria será Jorge Moreno. El entrenador de los equipos cadete femenino y juvenil masculino de Getasur ejercerá, tanto en Antequera como en Croacia, como delegado de la selección, cargo que compaginará con el de seleccionador madrileño cadete femenino.

La expedición se concentrará en la localidad malagueña de Antequera entre el 5 y el 11 de junio

Por su parte, en la selección nacional juvenil femenina, regresa a la portería María Arnay, tras ser una pieza fundamental de los



Inoa Lucio y Patri Encinas estarán con la selección absoluta de balonmano playa

éxitos conseguidos en la temporada pasada, en la que el equipo dirigido por Inma Navarrete se proclamó campeón de Europa y del Mun-

do. En esta ocasión, Arnay ha sido convocada para la concentración de 16 jugadoras que se reunirán en Mollina (Málaga) entre el 5 y el 11 de junio para elegir al equipo que participará en el

Las veteranas finalizan invictas la liga de Madrid

La liga Masters +35 de Madrid echó el cierre con una nueva victoria para Getasur, que ya era matemáticamente campeón dos jornadas antes del final de la competición. En este compromiso, las de Pedro Moreno se impusieron por 15-17 a Móstoles para cerrar un curso sobresaliente en el que solo han perdido dos partidos, ambos contra el campeón de España de su categoría, Algemesí, y en el que no solo se han proclamado campeonas de Madrid por tercer año consecutivo sino que se han alzado con la medalla de plata en el Campeonato de España de Veteranas.

Campeonato de Europa que también se celebrará en Zagreb, tras la finalización del Mundial absoluto.

FOTONOTICIAS

Carla Ubasart logra una medalla de bronce en el European Open de Judo de La Nucía

La judoca Carla Ubasart, integrante del Judo Club Getafe, consiguió este pasado fin de semana la medalla de bronce en el peso de -57 kilos del European Open celebrado en la localidad alicantina de La Nucía, donde se dieron cita cerca de 500 competidores de Carla Albitos. En la cita estuvo también presente Carla Albitos, del Gimnasio Manuel Jiménez



22 medallas para el Gimnástico Getafe en el Trofeo Comunidad de Gimnasia Trampolín

Los componentes del Club Gimnástico Getafe completaron una brillante actuación en el Trofeo Comunidad de Madrid y Open de Gimnasia Trampolín celebrado recientemente en el pabellón polideportivo Cerro de Buenavista, donde se dieron cita los mejores gimnastas madrileños y nacionales de esta modalidad. La representación del Gimnástico Getafe consiguió nada menos que 22 medallas; 5 de oro, 8 de plata y 9 de bronce

ESTUDIANTES DE 5º Y 6º DE PRIMARIA DE ONCE COLEGIOS PINTEÑOS PARTICIPARON EN ESTA 34ª EDICIÓN

1.400 alumnos llenaron de deporte las Olimpiadas Escolares de Pinto

■ Al Cabo de la Calle

Como cada temporada desde hace 35 años, el Ayuntamiento de Pinto, con la colaboración del Club Running Pinto, organizó la 34ª edición de las Olimpiadas Escolares, que reunieron a cerca de 1.400 participantes entre los cursos 5º y 6º de Educación Primaria en el estadio de atletismo Rafael Mendoza. Una instalación municipal que volvió verse abarrotada con el colorido y ambiente de estas actividades.

Así, los colegios Las Artes, Europa, El Prado, Buenos Aires, Calasanz,

Sagrada Familia, Isabel La Católica, Mirasur, Nuestra Señora de La Providencia, Dos de Mayo y Santo Domingo de Silos participaron unidos en un gran evento que, gracias a la colaboración estrecha con los profesores de educación física de los centros, es posible desarrollar con éxito cada año.

Lanzamiento de pelota, salto de longitud, carrera de velocidad, carre-

Las pruebas se celebraron en el estadio de atletismo Rafael Mendoza, donde hubo entrada libre



El salto de longitud fue una de las pruebas que incluyó el evento

Los alumnos participaron organizados en cinco colores para favorecer la interrelación entre colegios

ra de resistencia y lanzamiento de jabalina fueron las pruebas a las que los alumnos se tuvieron que enfrentar en estas jornadas deportivas de auténtica fiesta deportiva que concluyó con una animada carrera de relevos.

Los alumnos participaron organizados a través de cinco colores (rojo, azul, amarillo, verde y naranja) con el fin de favorecer la interrelación entre

colegios, así como la coeducación entre alumnos. La rotación de los colores pasando por cada una de las actividades y su duración a lo largo de toda la jornada de mañana se tradujo en una sesión intensa de educación, participación y competición deportiva.

En la primera jornada participaron los alumnos de 5º curso, mientras que en la segunda lo hicieron los de 6º. En ambas, las pruebas comenzaron a las 10:00 horas, con una duración de media hora por prueba. Como viene siendo tradición, el pase para poder contemplar las evoluciones de estos jóvenes deportistas fue gratuito.



Un alumno se dispone a lanzar la jabalina durante la competición

UN EQUIPO ESTÁ YA EN LA 'FINAL A 4' DE MADRID DE SU CATEGORÍA Y VARIOS MÁS LO PUEDEN CONSEGUIR EN BREVE

Los equipos de cantera de Pintobasket pisan fuerte en este final de temporada

■ P. Simón

El Pintobasket ECB sigue sentando las bases para garantizar el futuro a través de un laborioso trabajo de cantera que cada temporada ofrece mejores resultados. Es la recompensa a la apuesta de la entidad por los equipos de base y el buen trabajo que se viene desarrollando desde el organigrama de técnicos.

Este pasado fin de semana, sin ir más lejos, el equipo benjamín femenino de primer año logró clasificarse para semifinales y, por tanto, estará en la Final a 4 de la categoría que se desarrolla

rá en el transcurso del 'Día del Mini' que tendrá lugar en Pinto el próximo 30 de mayo.

El primer equipo masculino, a la espera de las fases de ascenso para saber si continúa en 3ª FEB

Por su parte, el benjamín masculino de segundo año; el alevín masculino de primer año; el alevín femenino de segundo año; el infantil masculino de primer año; y el infantil femenino de primer año han pasado a cuartos y en caso de clasificarse para semifinales estarían en la Final a 4

de sus respectivas categorías.

También es destacable el buen papel que está realizando el senior B masculino, que si gana este fin de semana a CB Juan de Austria el segundo partido de cuartos de final estará también en la Final a 4 de Autonómica Plata.

Por último, reseñar que el primer equipo masculino sigue a la espera de que culminen las fases de ascenso a Segunda FEB, ya que en caso de que algún equipo madrileño suba de categoría conseguiría mantener su plaza en Tercera FEB, ya que fue el equipo descendido a Primera Nacional mejor clasificado.



El benjamín femenino de primer año se clasificó para la Final a 4

ENTREVISTA A FRANCISCO OLMEDILLA, SECRETARIO GENERAL DE LA FEDERACIÓN DE BALONCESTO DE MADRID

“El sur de Madrid siempre ha sido un referente a nivel de baloncesto”

Paco Simón

Francisco Olmedilla es una figura clave en la Federación de Baloncesto de Madrid (FBM), donde desempeña la función de secretario general y gerente. Aglutina responsabilidades en la dirección ejecutiva, administrativa y de competiciones y atesora una dilatada experiencia en la gestión del baloncesto madrileño. Olmedilla asistió recientemente en compañía de Borja Castejón, director técnico de la FBM, a la presentación oficial de la segunda edición del Torneo de Baloncesto 3x3 Ciudad de Getafe, uno de los eventos más destacados en esta modalidad deportiva de cuantos se celebran en nuestro país, donde tuvo ocasión de analizar la situación del deporte de la canasta en nuestra región y de los principales objetivos con que encaran el futuro en conversación con *Al Cabo de la Calle*.

¿Qué momento diría que atraviesa el baloncesto madrileño en lo que a números se refiere?

A nivel de cantidad estamos en números récord. Llevamos 25 ó 30 años con incrementos anuales por encima del 4 y el 5 por ciento todos los años. Estamos por vez primera por encima de los 3.000 equipos federados en la Comunidad de Madrid. Y eso no es todo lo que tenemos, porque después está el baloncesto local, municipal y escolar, entre otros, que también suman cerca de otros 2.000 equipos más, con lo cual estaríamos hablando de más de 5.000 equipos en nuestra región jugando al baloncesto y cerca de las 90.000 licencias. En cantidad estamos hablando de que tenemos unos números récord a nivel nacional.

¿Y si hablamos de calidad?

Pues la calidad la demuestra nuestra participación en campeonatos de España de selecciones y de clubes. Aho-



Francisco Olmedilla, a la izquierda, y Borja Castejón

ra mismo, aparte de nuestros éxitos en campeonatos de España de selecciones en categorías cadete, infantil y mini, también han empezado los campeonatos de España de clubes con el de categoría junior, en el que el Real Madrid se ha proclamado campeón, mientras que en el femenino hemos sido subcampeonas con Estudiantes. Al final, como es lógico, la cantidad también hace la calidad y en este sentido tenemos un poco de todo.

¿Por dónde pasarían los principales proyectos de la FBM a corto y medio plazo?

Proyectos en el baloncesto 5x5 la verdad es que no nos queda mucho por hacer. Quizá seguir mejorando en los modelos de competición,

ya que como en el resto de los deportes la gente exige cambios y demás. La idea es seguir creciendo como lo estamos haciendo, aunque con muchas dificultades porque he comentado en varias ocasiones que la necesidad de instalaciones hace muy difícil poder seguir creciendo porque no hay dónde jugar y eso desde el Plan Prisma ha quedado un poco en el olvido, quitando proyectos como el que se va a ejecutar en Getafe o los de San Sebastián de los Reyes, Las Rozas y Torrelodones. Por lo tanto, el crecimiento parece que va a estar un tanto limitado a corto plazo.

Por lo que respecta al 3x3, se trata de nuestro próximo objetivo y lo que pretendemos es intentar obtener la colaboración de las institu-

ciones para poder hacer ligas de invierno, ya que eso nos permitiría mantener durante todo el año la participación de equipos y el crecimiento del baloncesto, pero tenemos también esta dificultad que supone la falta de instalaciones. Ojalá surjan nuevos proyectos que nos permitan crecer por esa vía.

La zona sur siempre ha sido considerada uno de los grandes semilleros del baloncesto madrileño, ¿hasta qué punto influye en el buen momento del baloncesto en esta zona la presencia de dos referentes a nivel masculino y femenino como Baloncesto Fuenlabrada y Baloncesto Leganés?

Lógicamente, todo lo que es el sur de Madrid siempre ha sido un referente a nivel de baloncesto. No cabe duda de que tenemos una grandísima participación en municipios como Alcorcón, Leganés, Getafe o Fuenlabrada, entre otros, donde tenemos además delegaciones de la Federación y eso lo dice todo. Estamos emplazados en estos municipios porque hay una gran participación y esa participación lleva también lógicamente al éxito en ciertas competiciones y categorías. El Baloncesto Fuenlabrada está haciendo un gran trabajo en Primera FEB y ojalá vuelva pronto a la Liga Endesa. Y qué decir del Baloncesto Leganés, un

exitazo el de esta temporada en la que se han metido en la Copa de la Reina y el playoff por el título. Ha sido un exitazo y es un trabajazo el que están realizando.

Desde la Federación de Baloncesto de Madrid siempre se ha hecho especial hincapié en la lucha por erradicar todo tipo de conducta antideportiva de las canchas, ¿están satisfechos con los resultados o hay margen de actuación para mejorar en este apartado?

No estamos satisfechos, ni con nuestro trabajo ni con el que hacen los clubes. Por eso este año hemos creado una Comisión de Conducta Deportiva en la Propia Federación. Debemos ser una de las pocas federaciones que tenemos un código y un protocolo de conducta deportiva que he difundido entre los clubes y se están poniendo en marcha mecanismos para intentar abordar toda esta situación. Cada vez la sociedad está siendo un poco más complicada y cada vez tenemos más problemas con las actitudes antideportivas, sobre todo en las gradas de las instalaciones. Cada jornada arroja algún problema de conducta y por eso hemos puesto en marcha un proyecto que creo que va a ser pionero e importante en el ámbito deportivo para tratar de reconducir esas conductas y ojalá dé sus frutos.

La FBM convoca cursos de arbitraje y oficial de mesa para este verano

El Comité de Árbitros de la FBM, a través de su escuela de formación, ha convocado los cursos de verano 2026 de arbitraje y de oficial de mesa en Madrid. En total se convocan 20 cursos para que los alumnos/as encuentren el horario y las fechas que mejor se adapten a sus necesidades, teniendo como novedad para este año que los cursos de oficiales se harán en gran parte online. Entre los requisi-



tos para inscribirse, tener 16 años cumplidos y asistencia obligatoria a las clases que sean presenciales.

Los cursos se distribuirán en quincenas durante los meses de junio, julio y septiembre en horario de 10:00 a 14:00 o de 16:00 a 20:00 horas y se desarrollarán en las aulas de formación de la FBM y en la Caja Mágica. El formulario de inscripción está disponible en la web fbm.es.

CLARA JANÉS

“Jamás pensé que yo sería una de las pocas mujeres que forman parte de la Real Academia Española”

Es la décima mujer electa en la Real Academia Española de la Lengua, una de las poetas más relevantes del panorama contemporáneo y la primera, y de momento única, en eliminar todas las barreras entre la poesía y la ciencia

■ Paula Arenas Martín-Abril

Eres la primera en haber unido y seguir uniendo poesía y ciencia, ¿cómo nació ese interés?

No tengo ni idea. Diría que entre los antiguos griegos ya se hablaba de temas como el transcurrir del tiempo de modo poético. También los egipcios, así en los ‘Textos de los sarcófagos’.

¿Te habría gustado ser científica?

Durante los primeros años de bachillerato me encantaban las plantas y hacía grandes cuadros sinópticos, también los minerales, y explicar el desarrollo de la ecuación de segundo grado. Pero a los seis años escribí una novela...

¿Cómo pudo escribirla con solo seis años?

Estuve un año enferma y las chicas de la casa me contaban cosas fantásticas de sus pueblos, y empecé a anotar, media página dibujo, media escritura, y fue toda una historia.

¿Dirías que poesía y ciencia pueden ir unidas?

¿Crees que esa separación entre letras y ciencias, que no siempre fue así, no es real, que la hemos creado nosotros?

A medida que transcurre el tiempo se van delimitando más los límites, pero también hay quien busca la unidad, así la Teoría del todo. Presiento que se llegará a ello.

¿De qué obra y de qué traducción te sientes más orgullosa y por qué?

De la traducción de Holan, desde luego: tuve que aprender la lengua (checo).

¿Querías de niña ser poeta?

Te diré que todo el mundo creía que sería pintora. A los 4 años tenía mi habitación decorada con dibujos míos enmarcados.

¿Y tú?, ¿qué querías tú?

Me sentía libre para todo.

La obra que vas a publicar, ‘Einstein más allá de la luz’ tiene casi más de ciencia...

Es cierto, pero todo va movido siempre por ese instinto de saber más.

Eres también una de las poquísimas mujeres en la RAE, ¿te imaginaste alguna vez en este lugar?

Jamás lo pensé.

Y como académica te preguntas, ¿qué es lo que peor llevas del maltrato o mal uso de la lengua?

No llevo mal nada... Me sorprenden algunas innovaciones.



BIO

Nacida en 1940, Clara Janés ha sido pionera en casi todo. Aunque no le parezca ninguna proeza, su empeño y su vida dedicada a la literatura lo son. Es una de las pocas mujeres de la Real Academia Española de la Lengua.

A los seis años escribió su primera novela, aunque la pintura y la ciencia formaban y forman parte también de sus inquietudes. Poeta y traductora por encima de todo, su próxima obra es ‘Einstein más allá de la luz’

En cuanto a temas inclusivos, parece que al final hemos acabado casi todos diciendo hombres y mujeres, los y las... ¿Lo esperabas o no creíste que acabara siendo tan generalizado?

Eso, precisamente. Pero no es una imposición. Mucha gente piensa que la Academia innova en cierto sentido y lo que hace es abrir el campo, pero no anula lo anterior.

“

Mucha gente piensa que la Academia innova, y lo que hace es abrir el campo”

¿Poeta o poetisa?

Me da igual.

¿No es poetisa una manera de alargar la palabra acaso poco necesaria?

No lo creo, al contrario.

Una mujer de tu tiempo ¿has tenido que hacer fren-

te al machismo para ser poeta?

Yo escribía desde niña, y mi padre era editor...

¿No has tenido que soportar conductas machistas nunca?

En este terreno nunca.

Si no fuera por la poesía, la literatura, las traducciones,



Clara Janés, junto al escritor Antonio Muñoz Molina

¿Crees que podrías vivir con plenitud?

Piensa que cuando estaba bien pintaba las paredes y hasta el techo de la casa. Cosía... Tuve que deshacerme de la máquina de coser pues si me pasaba por la cabeza le hacía un abrigo a mi hija. Y siempre he cantado. Me encanta.

¿Crees que ha sido y es el antídoto contra la tristeza, los miedos, las obsesiones?

Lo importante es amar.

¿Puedes leerte una vez has publicado?

Lo hago pues los editores pueden equivocarse, y hay que señalarlo. Y uno también...

“

Tuve una propuesta de cine que rechacé porque comprendí que iban a detenerse solo en los pasajes eróticos”

¿Reescribirías alguna de tus obras?

No lo sé.

Sobre todo poesía, pero no por ello has dejado de publicar novela...

Tengo, creo, tres novelas que no he intentado publicar. En cambio, la primera, ‘Los caballos del sueño’, se vendió en dos meses, la segunda, ‘El hombre de Adén’, está traducida a 4 idiomas y tuvo una propuesta de cine que rechacé pues comprendí que iban solo a detenerse en los pasajes eróticos.



La poeta, traductora y académica Clara Janés, junto al también académico, y director de la misma hasta 2018, Darío Villanueva

¿Cuál fue el primer idioma que aprendiste? ¿Cuándo empezaste a traducir y qué te da la traducción que no te da la poesía?

Ten en cuenta que soy bilingüe catalano-castellana y a los 5 o 6 años escuchaba incesantemente hablar en italiano. Y un año después, el francés en el colegio me lanzó a la poesía...

¿El poeta o la poeta más complicado de traducir para ti?

Holan, desde luego.

¿A qué o de qué no podrías escribir nunca?

Imagínate, hay tantas cosas que no conozco o me resultan casi inaccesibles objetivamente hablando, la

política, por ejemplo...

¿Y qué es lo que más te inspira?

El mismo acto creador manda.

“

Ciertamente mi poesía refleja quién he sido a lo largo de mi vida, y ha movido mucha respuesta”

¿Alguna inspiración recurrente a lo largo de tu trayectoria?, ¿te inspiran las personas?

Las personas están en el mundo, y el mundo, la existencia de todo gira y lo que hacemos es una respuesta.

¿Es para ti la poesía una manera de amar?

Es comunicación. El amor también la requiere, lo contrario también. Aunque des un bofetón, comunicas.

¿Cómo va cambiando la voz con el paso del tiempo?

Cuestan más los agudos.

A través de tus letras ¿se podría trazar de alguna manera tu vida?

¡Vaya trabajo! Pero conservo un montón de cartas y diarios.

Me refiero a si sientes que tu poesía refleja quién eres a lo largo de tu vida, quién has sido en cada etapa...

Ciertamente, y ha movido mucho intercambio,

mucha respuesta.

¿Qué te queda por hacer?

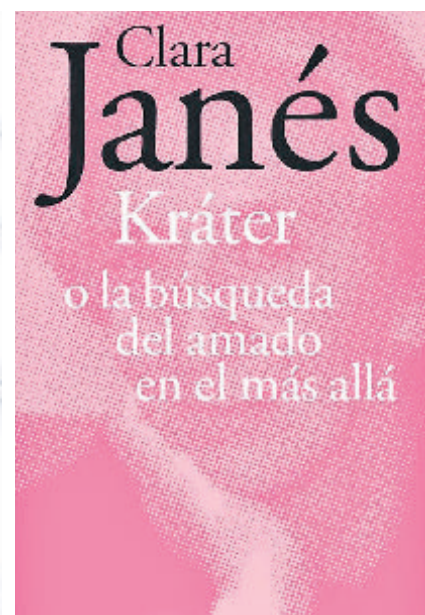
¿Quién puede saber algo así? “Siempre mañana y nunca mañanamos”, dijo Machado.

Siendo más concisos, ¿hay algo que sientas que no has hecho y que te gustaría hacer?

Desde luego, poner orden en todo lo que he escrito.

Y por último: ¿qué poema se acerca más a una definición del mundo tal y como lo sueñas?

Yo pienso con Quasimodo: “ognuno sta solo sul cuor della terra, trafitto da un raggio di sole: ed è subito sera”.



CINE EN CASA: TERROR SIN CONCESIONES

Guillermo Savater

**'Arrástrame al infierno'**Sam Raimi
EE UU, 2009

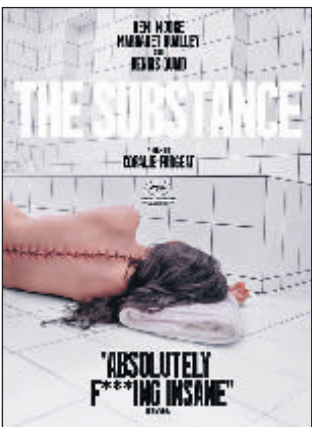
Christine Brown, una joven empleada de banco, rechaza la solicitud de una anciana que le pide una prórroga para su hipoteca y no perder su casa. Como consecuencia la anciana le lanza una maldición, convirtiendo su vida en un infierno. La maldición lleva a Christine a sufrir una serie de fenómenos sobrenaturales cada vez más violentos durante tres días, antes de ser arrastrada al infierno. Mientras intenta romper la maldición, la protagonista se ve atrapada en una espiral de terror.

**'Mártires'**Pascal Laugier
Francia, 2008

La historia comienza con la fuga de Lucie, una joven con una infancia marcada por un episodio traumático. Años después, junto a su amiga Anna, intenta recomponer su vida mientras lidia con las secuelas psicológicas. Sin embargo, la aparición de una familia aparentemente responsable de aquel pasado reabre la herida. Con una puesta en escena fría y calculada, *Mártires* se ha consolidado como una obra de culto dentro del cine de terror contemporáneo.

**'Weapons'**Zach Cregger
EE UU, 2025

Cuando todos los alumnos de una misma clase, salvo uno, desaparecen la misma noche y a la misma hora, la pequeña ciudad donde viven se pregunta quién o qué está detrás. El hecho desencadena una investigación que involucra a familias, autoridades locales y vecinos, mientras el caso comienza a revelar grietas sociales y tensiones en la pequeña comunidad. A medida que avanzan las investigaciones, las distintas versiones aumentan la incertidumbre sobre lo ocurrido.

**'La sustancia'**Coralie Fargeat
Reino Unido, 2024

Estamos ante un thriller de ciencia ficción y terror que gira en torno a la obsesión por la juventud y la imagen pública. La historia sigue a Elisabeth Sparkle, una antigua estrella televisiva que ve cómo su carrera se apaga al ser apartada por su edad. Por ello accede a usar un tratamiento experimental conocido como "La sustancia", capaz de generar una versión más joven y mejorada de sí misma, con efectos tan inesperados como aterradores.

**'Un lugar tranquilo'**John Krasinski
EE UU, 2018

La historia sigue a una familia que vive en completo silencio en un mundo postapocalíptico en el que unas criaturas letales cazan guiándose por el sonido. La familia vive aislada sin emitir ningún sonido para sobrevivir, comunicándose mediante lengua de signos. La convivencia diaria se convierte en un ejercicio constante de tensión, donde acciones cotidianas como caminar, comer o cuidar a un bebé suponen un riesgo mortal.

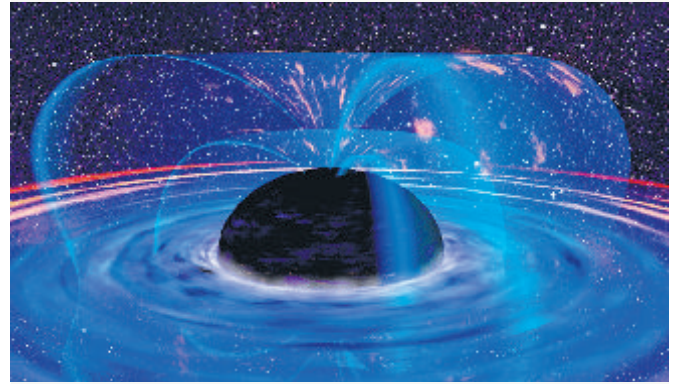
**'Bone Tomahawk'**S. Craig Zahler
EE UU, 2015

Un pequeño pueblo del Oeste americano descubre que varios de sus habitantes han sido secuestrados por una tribu caníbal que vive en una zona remota y hostil. Un grupo formado por el sheriff, un pistolero veterano, un ayudante y un hombre herido en la misión anterior decide emprender una expedición para rescatarlos. El viaje se adentra en territorios cada vez más peligrosos, donde la violencia, la supervivencia y lo desconocido van marcando el tono del relato.

CIENCIA PARA TODOS

por Albino Arenas (Catedrático de Física)

Los agujeros negros



Se sabe que si se lanza una piedra al aire, vuelve a caer al cabo de un tiempo. Cuanto mayor sea la velocidad inicial, mayor será la altura alcanzada y más tardará en regresar. Podría pensarse intuitivamente que, por mucha velocidad que le diéramos a un cuerpo, siempre acabaría volviendo a la Tierra. Pero no es así.

Existe lo que se llama "velocidad de escape", que sería la velocidad mínima que habría que dar a esa piedra, para que, en ausencia de atmósfera y rozamiento, escapara de la atracción gravitatoria terrestre. La gravedad la iría frenando, pero cada vez con menor intensidad, y la piedra no se detendría ni regresaría. Esa "velocidad de escape", de la Tierra, con las condiciones mencionadas es de unos 11,2 km/s, que son unos 40 320 km/h. Esto induce a preguntarse cómo variaría la velocidad de escape si la gravedad fuera más intensa. Por ejemplo, en el Sol, debido a su enorme masa, la velocidad de escape es de unos 617 km/s. ¿Y se podría tener alguna masa tan concentrada que su gravedad fuera tan fuerte que ni la luz pudiera salir?

La respuesta es sí: un agujero negro. En estos objetos, la masa está concentrada en un volumen tan pequeño, que hace que la gravedad sea tan intensa, que la velocidad de escape sea superior a la de la luz (unos 300 000 km/s en el vacío). Como nada puede viajar más rápidamente que la luz,

nada puede escapar de un agujero negro.

Para tener una idea del orden de magnitud de un agujero negro, digamos que si toda la masa de la Tierra se concentrara hasta formar una esfera de unos 9 milímetros de radio, se convertiría en un agujero negro. En el caso del Sol, ese radio estaría en torno a los 3 kilómetros. Este tamaño crítico se conoce como radio de Schwarzschild.

Alrededor del agujero negro existe una frontera invisible (no es material) llamada horizonte de sucesos. Basta con que un cuerpo, o incluso la luz, la atravesara y penetre en el agujero negro para que ya no pueda salir. Es el punto de no retorno.

El nombre de "agujero negro" lo popularizó el físico John Archibald Wheeler en los años sesenta, da idea de su naturaleza, pues al igual que un 'cuerpo negro' en física, absorbe toda la radiación que le llega.

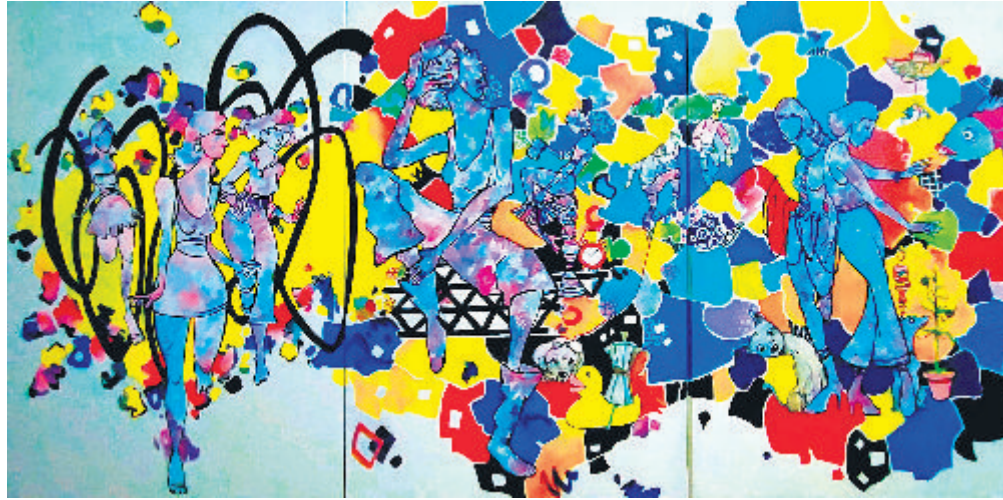
La existencia de los agujeros negros solo ha podido detectarse durante mucho tiempo de forma indirecta. Por ejemplo, cuando un agujero negro atrae materia de una estrella cercana, esta forma un disco que gira a gran velocidad, se calienta intensamente y emite radiación en forma de rayos X. Hoy, además, podemos detectar las ondas gravitacionales producidas por la fusión de agujeros negros.

Tanto los agujeros negros como las ondas gravitacionales fueron predichos por la teoría de la relatividad general de Einstein.

Paula Arenas Martín-Abril

El apasionante y vibrante mundo del pintor Álvaro Peña llega a Madrid con 'Se está haciendo tarde', una exposición que podrá visitarse del 28 de mayo al 28 de junio en Casa de Vacas (Parque del Retiro). La muestra reúne algunas de las obras más intensas, poéticas y poderosas, en todos los sentidos ya que trasciende lo visual, del artista murciano, en una propuesta que dialoga con el cómic, la ilustración, el pop art, el informalismo y el expresionismo contemporáneo.

Tras su paso por ciudades como Shanghái o Estocolmo, la exposición trae a la capital una potente y personal reflexión sobre el paso del tiempo, la fragilidad de la existencia y el lugar que ocupa el ser humano en un mundo que no parece querer detener su carrera hacia la deshumanización. Un fin al que afortunadamente no llega ni llegará porque el arte y la cul-



“Se está haciendo tarde”: color, expresionismo y crítica emocional en la nueva muestra de Álvaro Peña

tura lo frenan con el inmenso poder que tiene. Por supuesto que hay esperanza.

La muestra se articula a través de un lenguaje expresio-

nista e informalista en el que la figura humana adquiere un papel central. Lejos de responder a cánones clásicos de belleza, los personajes de Peña aparecen deformados, tensos, emocionalmente expuestos, convertidos en metáforas visuales de estados psicológicos y conflictos internos.

“El proyecto nace de la necesidad de explorar la condición humana desde una perspectiva emocional y visceral”, explica el artista, que reivindica la figura como eje fundamental de su obra, aunque reinterpretada desde un expresionismo figurativo influido tanto por la Secesión vienesa como por la

bohemia francesa de principios del siglo XX. A esa herencia pictórica suma referencias contemporáneas procedentes del cómic y el pop art, elementos que utiliza como nuevos lenguajes de expresión emocional.

Para el comisario de la exposición, Juan Antonio Ramírez, ‘Se está haciendo tarde’ funciona como un recorrido narrativo que conduce al espectador hacia una progresiva toma de conciencia sobre el tiempo y la existencia. “La libertad gestual del informalismo convive aquí con figuras perfectamente reconocibles, aunque alejadas de los modelos tradicionales”, señala.

Más allá de la dimensión estética, la exposición plantea también una reflexión crítica sobre la realidad contemporánea y la pérdida de humanidad. En las obras de Peña, el tiempo no aparece como una línea continua, sino como una materia densa y emocional que atraviesa cada escena y cada personaje.

Los personajes de Peña son metáforas visuales de estados psicológicos

El propio artista reconoce que esta etapa creativa surge de una revisión íntima de sus experiencias vitales. “Cada obra está marcada por emociones y recuerdos que me han estremecido, alegrado o entristecido”, afirma. Su pintura, caracterizada por trazos aparentemente minimalistas pero cargados de tensión y movimiento, busca precisamente evitar cualquier sensación de inmovilidad. “Mi obsesión es conseguir que cada personaje tenga vida propia dentro del lienzo”, añade.

Esa búsqueda ha llevado a Peña a construir un lenguaje artístico en el que conviven la sensibilidad de la pintura japonesa y la intensidad emocional del expresionismo vienes. El resultado es una obra de gran potencia cromática y psicológica que provoca en el espectador una mezcla de fascinación, inquietud e introspección.



Venta de Viviendas en Getafe

2, 3 y 4 dormitorios, piscina y plaza de garaje

楼盘在赫塔菲 游泳池和车库

Los Jardines de Toledo

C/Toledo c/v Leoncio Rojas - C/ Sierra

Información: C/ Terradas, 20 GETAFE o en el teléfono: 91 697 80 13 • www.promogonsa.com

PRÓXIMA PROMOCIÓN VPPB EN LA ZONA BUENAVISTA, GETAFE

Residencial Las Tres Ges



**75 VIVIENDAS
VPPB EN ALQUILER
NUEVA
CONSTRUCCIÓN**

Viviendas de Protección
Pública Básica

**FECHA
FINALIZACIÓN
FEBRERO 2025**

Piso piloto próximamente disponible

Área emergente, rodeada de espacios verdes, ideal para jóvenes, con escuelas y parques cercanos



3 dormitorios



2 baños amueblados



Cocina americana amueblada



2 plazas de garaje



Trastero



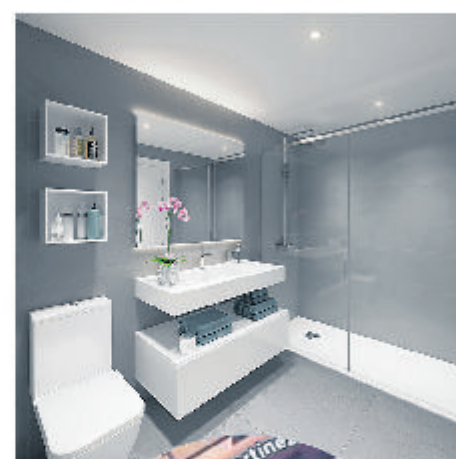
Piscina



Terraza



Patio



Promoción de 75 viviendas de nueva construcción en **alquiler**, de protección pública básica (VPPB), consulta los requisitos en:

<https://www.comunidad.madrid/servicios/vivienda/vivienda-protegida-nueva-construccion>

Interesados:

 promogonsa.com/getafe-viviendas-proteccion-lastresges

 solicitudes@lastresges.com



Av. Buenaventura Durruti

